



ROMA 101

DIPINTI E DISEGNI ANTICHI ARREDI E ARTE ORIENTALE

ARTE DEL XIX SECOLO

MARTEDÌ 27 MAGGIO 2014 ORE 15.00

ROMA, PALAZZO ODESCALCHI

Piazza SS. Apostoli 80

TORNATA UNICA

DIPINTI E DISEGNI ANTICHI (LOTTI 1 – 110)

ARREDI E ARTE ORIENTALE (LOTTI 111-166)

ARTE DEL XIX SECOLO (LOTTI 167 – XXX)

Per partecipare a questa asta online:

www.liveauctioneers.com

www.invaluable.com



Per visionare i nostri cataloghi visitate il sito:

www.minervaauctions.com

ESPERTI / SPECIALISTS

Valentina Ciancio

Dipinti e Disegni Antichi, Arredi e Arte orientale

vciancio@minervaauctions.com

Luca Santori

Arte del XIX secolo

lsantori@minervaauctions.com

REPARTO / DEPARTMENT

Adele Coggiola

acoggiola@minervaauctions.com

ESPOSIZIONE / VIEWING

ROMA

Da venerdì 23 a lunedì 26 maggio, ore 10.00 - 19.00

Martedì 27 maggio, ore 10.00 - 13.00



DIPINTI ANTICHI

(LOTTI 1-110)



Lotto 1

1

Giovanni Paolo Castelli, detto lo Spadino (Roma 1659 - 1730)

PUTTO ALATO CON UVE, ZUCCHE E ALTRI FRUTTI, PRESSO UN BASSORILIEVO ANTICO EN PLEIN AIR (ALLEGORIA DELL'AUTUNNO?)
olio su tela, cm 83,5 x 100

. Entro un giardino cinto da un muro con antico bassorilievo figurato campeggia un putto che gioca con un grappolo d'uva nera, in primo piano si affollano frutti d'autunno. Uno scorcio di cielo fa da quinta, illuminando la scena senza tuttavia ampliarne lo spazio. La composizione si dispone in masse compatte distribuite secondo un apparente disordine. La luce gioca sulle scorze ruvide degli ortaggi e ne moltiplica i riflessi. Come contrappunto di tale esuberanza, la trasparenza dei chicchi d'uva suggerisce la fragilità della ricchezza, e la presenza di una zucca aperta ne prefigura la fine prossima. Tali elementi sono mutuati dal repertorio di Abraham Brueghel, pittore fiammingo che dovette avere una influenza determinante sulla produzione dello Spadino. La pennellata di Giovanni Paolo Castelli appare però al confronto più sintetica ed incisiva e l'assetto compositivo, libero e denso, riflette un riconoscimento istintivo e sensuale della bellezza naturale, unitamente alla sua caducità.

€6000 – €8000

3

Scuola francese, secolo XIX

TROMPE-L'OEIL CON VASO ISTORIATO E FESTONE DI FIORI
olio su tela, senza cornice, cm 96 x 160

€800 – €1200

2

Da Tiziano Vecellio, secolo XIX

ASSUNTA
olio su tela originale, entro sagoma ovale dipinta, cm 78 x 49,5

. Tratto con varianti ed in piccolo formato, proprio da *souvenir*, dalla grande pala d'altare di Tiziano conservata a Venezia, Chiesa di Santa Maria Gloriosa dei Frari.

€800 – €1200

4

Scuola italiana, inizi secolo XIX

GIOVANE FIGURA ALATA CHE SUONA L'ARPA IN UN GIARDINO (ALLEGORIA DELLA MUSICA)
olio su tela, cm 40,5 x 50,5

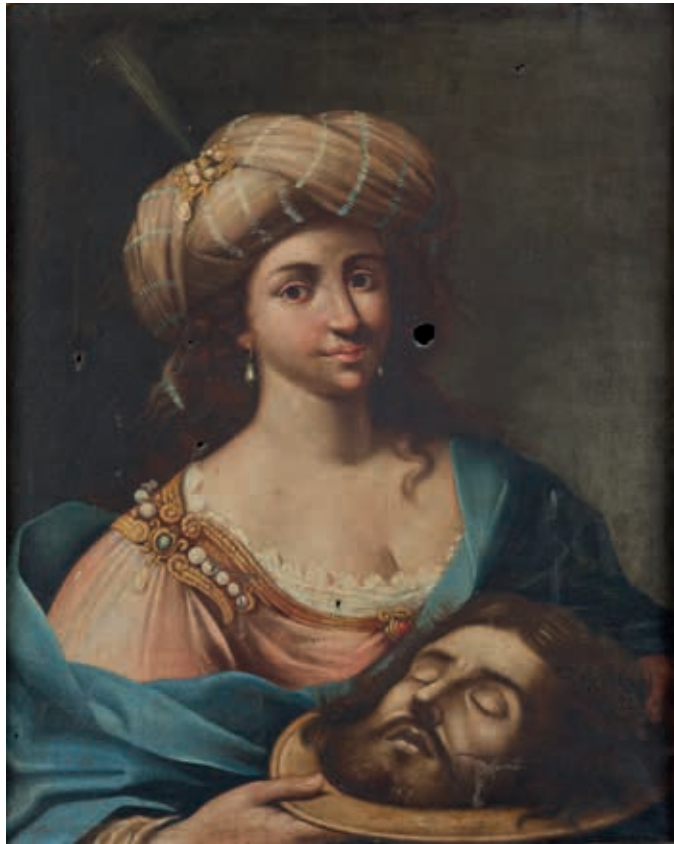
€300 – €500

5

Scuola italiana

FIORI IN UN CESTO DI VIMINI; MADONNA DEL CARDELLINO, DA RAFFAELLO;
MADONNA ORANTE; E MADONNA CON BAMBINO
olio su tela, cm 51 x 65 (il primo); pastello su carta, cm 33 x 29 (il secondo); olio su tela, applicata su tavola, cm 36 x 26 (il terzo); e olio su tavola, senza cornice, entro sagoma mistilinea, cm 108 x 62,5 (il quarto) (4).

€400 – €600



Lotto 6



Lotto 8

6
Attribuito a Alfonso Patanazzi (Urbino 1636 - 1720)
 SALOMÈ CON LA TESTA DEL BATTISTA
 olio su tela originale, entro cornice centro-italiana del secolo XVII,
 cm 77 x 61
 reca antico numero di inventario sul retro: 9

* * Il dipinto offerto nel lotto trova un confronto con la tela raffigurante *Sibilla Eritrea*, conservata nella cappella della Concezione del Duomo di Urbino (*Nel segno di Barocci, allievi e seguaci tra Marche, Umbria e Siena*, a cura di A. M. Ambrosini Massari e M. Cellini, Milano 2005, p. 295, fig. 5).
 Alfonso Patanazzi, attivo nella seconda metà del Seicento, discende da una nota famiglia di ceramisti urbinati: suo nonno, l'omonimo Alfonso, fu attivo tra il secolo XVI e il XVII presso la corte ducale, mentre il padre Vincenzo fu anche lui pittore e decoratore. La sua produzione fu fortemente influenzata dall'esempio di Federico Barocci e del veronese Claudio Ridolfi.
€4000 - €6000

7
Scuola emiliana, secolo XVII
 SANTA MARTIRE
 olio su tela, cm 98 x 72

€1500 - €2500

8
Scuola fiorentina, secolo XVII
 SAN LORENZO
 olio su tela, senza cornice, cm 62 x 60,5

€2500 - €3500

9
Scuola dell'Italia meridionale, secolo XVII
 SAN FRANCESCO DI PAOLA
 olio su tela, applicato su masonite, cm 74 x 64

€500 - €800



Lotto 10

10
Scuola romana, secolo XVII
 CRISTO APPARE A SANT'IGNAZIO DI LOYOLA
 olio su tela, senza cornice, cm 98 x 75,5

€3000 - €4000

11
Scuola emiliana, secolo XVII
 SANT'ANTONIO DA PADOVA A CUI APPARE IL BAMBINO GESÙ
 olio su tela originale, entro cornice toscana della fine del secolo XVI (difetti e restauri), cm 128 x 90

€2000 - €3000

12
Scuola genovese, secolo XVII
 MADONNA CON BAMBINO, SANT'ANTONIO DA PADOVA E PUTTI
 olio su tela, cm 71 x 53

€2500 - €3500

13
Scuola veneta, secolo XVI
 MATRIMONIO MISTICO DI SANTA CATERINA
 olio su tavola, senza cornice, cm 72,5 x 84

€1500 - €2500



Lotto 12



Lotto 11



Lotto 14 (uno di due)



Lotto 16

14
Antonio Maria Marini (Venezia 1668 - 1725)
 DUE PAESAGGI BOSCHIVI CON ASTANTI PRESSO UN CORSO D'ACQUA E BORGO
 TURRITO IN LONTANANZA
 olio su tela, cm 34 x 39,5 ciascuno (2).
€3500 – €4000

15
Willem Hendricksz Verboom (1640 - 1718)
 PAESAGGIO FLUVIALE CON VIANDANTI
 olio su tavola, cm 50 x 37
 firmato in basso verso destra: *W V Boom f*
€2500 – €3500

16
Scuola francese, metà del secolo XVIII
 PAESAGGIO CON VIANDANTI, CASEGGIATO E TEMPORALE IMMINENTE
 olio su tela, cm 60 x 74
€2000 – €3000

17
Scuola italiana, ultimo quarto del secolo XVIII
 PAESAGGIO BOSCHIVO CON VIANDANTI E VILLA SULLO SFONDO
 olio su tela, senza cornice, cm 24 x 36,5
 * * Per il presente dipinto è stata avanzata un'attribuzione al
 paesaggista mantovano Giovanni Campovecchio (Mantova 1754 -
 Napoli 1804) su basi stilistiche.
€500 – €1000



Lotto 15



Lotto 18

18
**Jan Blom (Amsterdam 1622-1685) e Johannes Lingelbach
 (Francoforte sul Meno 1622 - Amsterdam 1674)**
 GIARDINO DI UNA VILLA ITALIANA CON FIGURE PRESSO LA FONTANA DI NETTUNO
 olio su tavola, cm 45 x 33,5
 reca antica etichetta: *Collection Countess de Mérode*; e due sigilli
 in ceralacca.

* * L'etichetta di collezione riconduce la tavola ad un artista
 bolognese tra il XVII e XVIII secolo e riporta indicazione di stima
 "4.500 Pounds", con numero di inventario 23.
€1500 – €2500

19
**Leonardo Coccorante (Napoli 1680-1750) e Giuseppe Tomajoli
 (attivo a Napoli tra il 1730 e il 1772)**
 FABBRICA IN ROVINA CON SCULTURA DI ERCOLE CHE UCCIDE IL DRAGO
 olio su tavola, cm 30 x 25
 * * L'opera trova confronti con il dipinto di Coccorante a Karlsruhe,
 Staatliche Kunshalle, di analoga impostazione ma di formato ovale
 (olio su rame, cm 19x14,5, Fototeca della Frick Art Library di New
 York). La citazione della scultura di *Ercole che sconfigge il drago*
 è presente anche nel *Paesaggio costiero con architetture e statua
 di Ercole* (Sotheby's, Milano, 28 maggio 2008, lotto 557). Le figure
 dipinte in punta di pennello rimandano alla mano di Giuseppe
 Tomajoli, la cui collaborazione con Coccorante risale al 1730
 (*Visitazione a Napoli, chiesa di San Giovanni Battista*).
€3000 – €5000



Lotto 19

20
Attribuiti a Paolo Anesi (Roma 1697 - 1773)
 VEDUTA IDEATA DELL'ANIENE A PONTE NOMENTANO CON VIANDANTI IN RIVA; E
 CAPRICCIO ARCHITETTONICO CON EDIFICI CLASSICI IN ROVINA E FONTANILE CON
 LAVANDAIE, EN PENDANT
 olio su tela, applicata su tavola, cm 16 x 21 (ciascuno) (2).
€1200 – €1800

21
Scuola italiana, inizi secolo XIX
 PAESAGGIO CON CASCATA
 olio su tela, cm 78 x 66,5
€450 – €550



Lotto 20



Lotto 22



Lotto 23



Lotto 24

22
Giovanni Battista Viola (Bologna 1576 - Roma 1662)

PAESAGGIO LAZIALE
olio su tela, cm 36,5 x 46,5

. La presente attribuzione è stata avanzata oralmente al proprietario dal dottor Eduard A. Safarik.

Giovanni Battista Viola fu allievo e collaboratore di Francesco Albani e ne seguì le orme specializzandosi nel "paesaggio ideale". Tale genere paesistico, qui sapientemente esemplificato, risale all'invenzione di Annibale Carracci nelle sue Lunette Aldobrandini (Roma, Galleria Doria) ed ebbe grande diffusione e fortuna ad opera dei pittori bolognesi, cresciuti nella bottega di Annibale, che insieme ai maestri francesi Nicolas Poussin e Claude Lorrain scelsero Roma come città ideale della moderna classicità.

€2500 – €3500

23
Scuola francese, secolo XVIII

PAESAGGIO LAZIALE CON CONCERTO CAMPESTRE E CITTÀ SULLO SFONDO
olio su tela, cm 74 x 98

€2500 – €3500

24
Cerchia di Teodoro Filippo de Liagno, detto Filippo Napoletano (Napoli o Roma 1591 circa - Roma 1630 circa)

PAESAGGIO FLUVIALE CON BORGO TURRITO E CAVALIERE CHE INCONTRA UNA ZINGARA IN PRIMO PIANO
olio su tela cm 84 x 119

€2500 – €3500

25
Seguace di David Teniers

CONTADINI PRESSO UNA TAVERNA, CON BORGO TURRITO IN LONTANANZA
olio su tavola, cm 37 x 50

€1200 – €1800



Lotto 26

26
Tommaso Realfonso, detto Masillo (Napoli 1677 circa - post 1743)

TRALCI DI UVE BIANCHE E NERE EN PLEIN AIR
olio su tela, cm 75,5 x 61,5
firmato sul basamento di pietra in basso a sinistra: *Realfonso*

. Tommaso Realfonso appartenne all'ultima generazione di pittori di natura morta napoletana. Allievo di Andrea Belvedere, che lo soprannominò Masillo, è considerato da Bernardo De Dominicis "pittore universale" in quanto abile a dipingere tutti i più vari soggetti della natura morta.

Realfonso fu interprete originale della tradizione barocca della natura morta, i cui protagonisti furono a Napoli i Ruoppolo e i Recco, prediligendo tuttavia all'esuberanza compositiva propria del Seicento la ripresa oggettiva del dato naturale, di moda negli ambienti illuminati della corte partenopea di metà Settecento.

€3500 – €5000

27
Tommaso Realfonso detto Masillo (Napoli 1677 circa - post 1743)

TRALCI DI UVE BIANCHE E NERE EN PLEIN AIR
olio su tela, cm 75,5 x 61,5

. Per un profilo storico-critico dell'artista cfr. lotto 26.

€3500 – €5000

28
Ludovico Stern (Roma 1709 - 1777)

PIATTO CON FRUTTA, FIORI IN UN VASO E VINO BIANCO IN UNA CARAFFA DI VETRO
olio su tela, cm 67 x 48

PROVENIENZA:
già galleria Caretto, Torino.

BIBLIOGRAFIA:
F. Petrucci, D.K. Marignoli, *Ludovico Stern (1709 - 1770) Pittura rococò a Roma*, Roma 2012, cat. A5, p.102



Lotto 27



Lotto 28

. Siamo grati al dottor Francesco Petrucci, che conosceva l'opera offerta nel lotto solamente tramite fotografie, per averci confermato la presente attribuzione dopo aver visionato l'opera in originale.

€3000 – €5000

29
Maniera di Francesco Caldei, detto Francesco Mantovano

GAROFANI, PEONIE E CAMPANULE IN UN VASO ISTORIATO
olio su tela, cm 49 x 38,5

€1000 – €2000



Lotto 30

30

Scuola fiorentina, secolo XVII

SANTA CATERINA

olio su tela, entro cornice centro-italiana del secolo XVII, cm 74 x 59

€4000 – €6000

31

Francisco Preciado de la Vega (Siviglia 1713 - Roma 1789), da Antonio Allegri detto il Correggio

LA MADONNA DI SAN GIROLAMO (O IL GIORNO)

olio su tela originale, cm 96 x 75

reca firma sul retro: *Preziado*

** Attivo a Roma della seconda metà del Settecento, Preciado de la Vega tutelò le attività artistiche dei *pensionados* spagnoli dal 1758 in poi, e in virtù del suo ruolo nell'Accademia di San Luca, fece da ponte tra la Reale Accademia di San Fernando ed il mondo delle belle arti a Roma.

Il dipinto offerto nel lotto è tratto dall'opera omonima di Correggio conservata a Parma, Galleria Nazionale. Citato dalle antiche fonti come *Il Giorno* risale agli stessi anni, 1530, e ha le stesse monumentali misure de *L'Adorazione dei pastori*, soprannominato per l'ambientazione notturna *La Notte* (Dresda, Gemaeldegalerie Alte Meister). Insieme a quest'ultimo la *Madonna di San Girolamo* ebbe fin dal Cinquecento una fama eccezionale. Lodata nel corso dei secoli da Carracci, El Greco, Vasari, e dal letterato veneziano Francesco Algarotti, fu dipinta anche da artisti, come Federico Barocci, il cui esemplare si conserva a Firenze, Galleria Palatina.

€6000 – €8000



Lotto 31

32

Scuola romana, secolo XVII

SAN FRANCESCO SAVERIO A GOA

olio su tela originale, entro cornice umbro-marchigiana del terzo quarto del secolo XVII, cm 109 x 70,5

€2000 – €3000

33

Scuola bolognese, secolo XVII

SAN FRANCESCO IN MEDITAZIONE, CON UN TESCHIO E UN LIBRO

olio su tela originale, entro cornice umbro-marchigiana del terzo quarto del secolo XVII, cm 95,5 x 73

reca antico numero di inventario sul retro: 3

€2000 – €3000



Lotto 34

34

Pittore fiorentino del secolo XVIII, nei modi di Simone Pignoni

GIUDITTA

olio su tela, cm 122 x 91,5

** Il dipinto offerto nel lotto deriva da una composizione di Simone Pignoni, di cui esistono diverse versioni pubblicate da Francesca Baldassari (cfr. F. Baldassari, *Simone Pignoni*, Torino 2008, cat. 7 pp. 178-179). La differenza più evidente è che quelle repertorate sono più concentrate sulla figura e prive dell'ambientazione architettonica, presente viceversa nell'esemplare qui offerto, che si distingue inoltre per il *ductus* pittorico veloce e dinamico e la gamma cromatica luminosa e vibrante.

€7000 – €10000

35

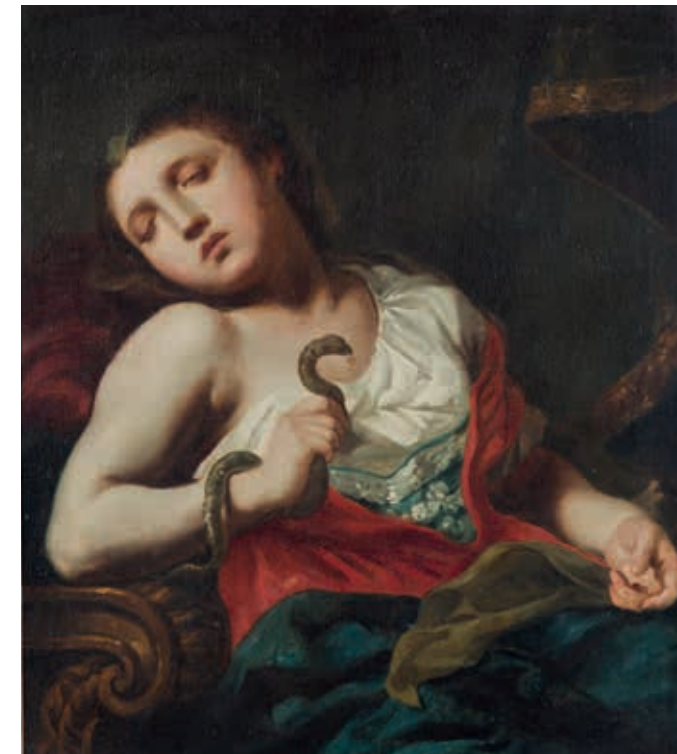
Giandomenico Cignaroli (Verona 1724 – 1793)

CLEOPATRA

olio su tela, cm 80 x 68

** Ringraziamo il professor Angelo Mazza per aver suggerito la presente attribuzione sulla base di fotografie a colori. Siamo grati altresì al professor Lino Moretti per averci segnalato che il volto di Cleopatra trova un confronto con quello di Rachele nel quadro di Giambettino Cignaroli raffigurante la *Morte di Rachele*, conservato a Venezia, Gallerie dell'Accademia (cfr. *Gallerie dell'Accademia. Opere d'arte dei secoli XVII, XVIII, XIX*, catalogo a cura di S. Moschini Marconi, vol. III, Roma 1970, n. 40, pp. 20 s.), che fu l'ultima opera del maestro veronese.

€4000 – €6000



Lotto 35

36

Scuola fiorentina, secolo XVII

SANT'ANTONIO DA PADOVA

olio su tela originale, in ovale, cm 65,5 x 50

€1500 – €2000

37

Felice Cignani (Bologna 1618 - Forlì 1724)

EDUCAZIONE DELLA VERGINE

olio su tela, cm 88 x 66,5

** La presente attribuzione è stata avanzata dalla dottoressa Anna Tambini in una comunicazione scritta al proprietario.

€1400 – €1800



Lotto 38



Lotto 39



Lotto 40



Lotto 41

38
Pietro Paltronieri, detto il Mirandolese delle prospettive (Mirandola 1673 – Bologna 1741) e studio

CAPRICCIO ARCHITETTONICO CON GIARDINO FANTASTICO E FONTANA
tempera su tela originale, in ovale, cm 111 x 84

€6000 – €8000

39
Pietro Paltronieri, detto il Mirandolese delle prospettive (Mirandola 1673 – Bologna 1741) e studio

CAPRICCIO ARCHITETTONICO CON CORTILE RINASCIMENTALE IN PROSPETTIVA
tempera su tela originale, in ovale, cm 111 x 84
reca antico cartellino sul retro del fastigio della cornice, con
iscrizione: *Delle Prospettive*

€6000 – €8000

40
Pietro Paltronieri, detto il Mirandolese delle prospettive (Mirandola 1673 – Bologna 1741) e studio

CAPRICCIO ARCHITETTONICO CON FONTANA ED ARCO IN PRIMO PIANO
tempera su tela originale, in ovale, cm 111 x 84

€6000 – €8000

41
Pietro Paltronieri, detto il Mirandolese delle prospettive (Mirandola 1673 – Bologna 1741) e studio

CAPRICCIO ARCHITETTONICO AL CHIARO DI LUNA CON ESEDRA SULLO SFONDO
tempera su tela originale, in ovale, cm 111 x 84

€6000 – €8000

42
Cerchia di Jacques Cortois, detto il Borgognone (Saint-Hyppolite 1621 – Roma 1676)

MARTIRIO DI UN SANTO (SAN LORENZO?)
olio su tela, cm 17,8 x 34,5

€900 – €1200

43
Seguace di Theodor Helmbreker

IL CIARLATANO
olio su tela, cm 62 x 74

* * Il dipinto offerto nel lotto è tratto dall'opera omonima conservata a Kassel, Staatliche Gemäldesammlungen (cfr. G. Briganti, L. Trezzani, *I Bamboccianti*, Roma 1983, p. 340. n. 16.1.).
€1500 – €2000

44
Pittore francese attivo a Roma, primo quarto del secolo XIX
MONACI PRESSO ROVINE ANTICHE
olio su tela originale, entro cornice d'epoca, cm 36,5 x 28

* * Per il presente dipinto è stata avanzata un'attribuzione ad un pittore vicino a François-Marius Granet (Aix-en-Provence 1775 – 1849), artista specializzato in scene di ambientazione conventuale con rovine antiche.

€500 – €800

45
Gasparo Francesconi (Venezia 1817 - 1853)

MERCATO DEL PESCE A VENEZIA
olio su tela, cm 27,5 x 39
reca iscrizione sul retro : 52 Francesconi e antica etichetta inventariale 46 Francesconi
PROVENIENZA:
Già famiglia Spinola, Roma.

€400 – €600



Lotto 46



Lotto 47

46
Vincent Adriaenssen, detto il Manciola o Mozzo d'Anversa
(Antwerp 1595 – Roma 1675)

SCONTRO DI CAVALIERI
 olio su tela, cm 23,5 x 43,5

** La presente attribuzione è stata avanzata dal professor Giancarlo Sestieri in una comunicazione scritta al proprietario. Le figure dei cavalieri che si scontrano in primo piano, raffigurate in dinamiche posizioni ed ardite gestualità, appaiono come artificialmente bloccate nei loro movimenti e sembrano rimandare liberamente alle invenzioni di Tempesta e del Cavalier d'Arpino. Specialista del genere battaglistico, il Manciola è documentato a Roma fin dal 1625, nella casa di Cerquozzi, dove vi restò fino al 1645, quando chiamato dal cardinal Mazzarino, si trasferì a Parigi, resiedendovi per sedici anni. Nel 1661 fece ritorno a Roma, riprendendo una fervida attività e restandovi fino alla morte (cfr. per un profilo dell'artista G. Sestieri, "Antico" e "Moderno" nella *pittura di Battaglia. Contributi al Manciola, Michelangelo Cerquozzi e il Borgognone*, in *Studi sul Barocco romano. Scritti in onore di Maurizio Fagiolo dell'Arco*, Milano 2002, pp. 219-229).

€1500 – €2000

47
Cerchia di Jacques Cortois, detto il Borgognone (Saint-Hyppolite 1621 – Roma 1676)

GIOVANE SCUDIERO MORO CON CAVALLO BIANCO IMBIZZARRITO
 olio su tela, entro sagoma ottagonale dipinta, cm 30 x 29,5

€1000 – €2000

48
Attribuito a Marzio Masturzo (attivo a Napoli o a Roma, circa 1670)

SCONTRO DI CAVALIERI
 olio su tela, cm 85 x 124

€3500 – €4500



Lotto 48



fig. 1



Lotto 49



Lotto 50

49
Philip Wouwermann (Haarlem 1619 –1668)

PAESAGGIO CON CAVALIERE IN SOSTA PRESSO UN ALBERO
 olio su tela, cm 43,5 x 53,5

** Il dipinto offerto nel lotto potrebbe essere un esercizio pittorico liberamente ideato su un'incisione tratta dal dipinto di Nicolas Berchem conservato a Edimburgo, Royal Scottish Academy (fig. 1).

€4000 – €6000



Lotto 51

50
Scuola napoletana, secolo XVII

BATTAGLIA
 olio su tela, cm 32 x 47

€1200 – €1800

51
Cerchia di Christian Reder (Lipsia 1656 - Roma 1729)

AMAZZONE IN UN ACCAMPAMENTO (PENTESILEA?)
 olio su lastra metallica, cm 23 x 30

€1200 – €1800



Lotto 52



Lotto 53



Lotto 54

52
Da Michele Desubleo, detto Michele Fiammingo, secolo XIX
 MORTE DI CLEOPATRA
 olio su tela, senza cornice, cm 74 x 99,5

. L'opera è tratta con varianti dalla *Morte di Cleopatra* in palazzo Colonna a Roma, attribuita per la prima volta correttamente a Desubleo da Andrea G. De Marchi (si veda a proposito: A. G. De Marchi, *Four overdoors by Michele Desubleo*, in "The Burlington magazine", CILI (1999), pp. 421-422, fig. 44).

€2000 – €3000

53
Scuola veneta, secolo XVII
 FIGURA FEMMINILE (ARTEMISIA?)
 olio su tela, in ovale, senza cornice, cm 80 x 64

€3000 – €5000

54
Cerchia di Antonio Amorosi (Comunanza 1660 – Roma 1738)
 ALLEGORIA DELL'AMORE
 olio su tela, cm 64 x 47,5

€1500 – €2000



Lotto 55

55
Scuola francese, secolo XVIII
 DIANA E ENDIMIONE
 olio su tela, senza cornice, cm 125 x 190,5

€6000 – €8000

56
Maniera di Annibale Carracci
 GIOVE E GIUNONE
 olio su tela, cm 95 x 74,5

. Il dipinto offerto nel lotto è tratto con varianti da un particolare della Galleria Farnese a Roma, affrescata da Annibale Carracci tra il 1597 e il 1601.

€1500 – €2000

57
Scuola italiana, secolo XVII
 BETSABEA; IL TORCHIO MISTICO; E IL ROVETO ARDENTE
 olio su tela, en grisaille, cm 50,5 x 107 (i primi due); e cm 54 x 103 (il terzo) (3).

. Le tre tele, offerte nel lotto, appartenevano in origine molto probabilmente ad una serie di sovrapporte dedicata all'Antico Testamento.

L'iconografia del secondo dipinto offerto nel lotto si rifà ad un passo dei *Numeri* (13, 17-29) in cui due uomini vengono mandati da Mosè in avanscoperta nella Terra di Canaan e tornano portando un tralcio con un grappolo d'uva su una stanga retta da entrambi. Tale immagine è una prefigurazione di Cristo sulla Croce, rappresentando inoltre la presenza reale di Cristo nell'Eucarestia. L'iconografia del terzo dipinto offerto nel lotto si rifà ad un passo dell'*Esodo* (3, 1-10): mentre Mosè pascolava il gregge di letro, giunse al monte Oreb, dove ebbe la visione di un rovelto avvolto dalle fiamme, che non si consumava. Mosè è rappresentato in ginocchio davanti al rovelto mentre si toglie i calzari per rispetto al luogo sacro.

€1500 – €2500

58
Maniera di Guido Reni
 MADONNA ORANTE
 olio su tela, cm 55,5 x 45

€500 – €800



Lotto 59



Lotto 61



Lotto 60



Lotto 62



Lotto 63

59

Scuola romana, prima metà secolo XVIII

RITRATTO DI CARDINALE A TRE QUARTI DI FIGURA, CON LETTERA IN MANO
olio su tela, cm 100 x 75, entro cornice antica
reca scritta parzialmente leggibile sulla lettera con tracce di firma e dedica al personaggio ritratto

€3500 – €4500

60

Scuola piemontese, secolo XVIII

RITRATTO DEL CONTE FRANCESCO AMEDEO SALMATORIS
olio su tela originale, cm 90 x 71
iscritto sul retro: "C.te Franc.o Amedeo/Salmatoris figlio di S.E./G. Secondo, Brigad. g.le/d'armata Colon.lo di Cavall./P.o Capit.o e comand.e delle/Guardie a piedi di S. M./marito di D.a Elisabet/di Challant. m.to in Torino/li 27 9mb. 1761 d'/an. 74"

€2500 – €3500

61

Cerchia di Scipione Pulzone (Gaeta 1550 circa – Roma 1598)

RITRATTO DI PAPA SISTO V PERETTI
olio su tela, cm 113 x 85
PROVENIENZA:
già Villa Cimarella dei Conti Lazzarini, Marche.

€3000 – €5000

* ** Felice Peretti (Grottammare 1521 Roma 1590) salì al soglio pontificio con il nome di Sisto V nel 1585. Nonostante la breve durata del suo pontificato che durò solo cinque anni fu grande moralizzatore e vero protagonista della rinascita urbanistica e architettonica di Roma.

62

Scuola francese, secolo XVIII

RITRATTO DI DAMA, A TRE QUARTI DI FIGURA, IN ABITO DI VELLUTO BLU CON NASTRO ROSSO
olio su tela, cm 98 x 74
reca antico cartellino di collezione: 'Maria Federica/duchessa estense/dipinta dal/ Boulanger/n.8'

€800 – €1200

63

Scuola veneta, metà secolo XVI

RITRATTO DI PIETRO ARETINO
olio su tela, entro cornice toscano-emiliana del primo quarto del secolo XVII, cm 67 x 50

* ** Il dipinto offerto nel lotto trova uno stretto confronto con l'incisione di Marcantonio Raimondi (Molinella 1480 circa – Bologna 1534) di omonimo soggetto, di cui un esemplare si conserva a Pavia, Musei Civici.
Figura di spicco della letteratura cinquecentesca, Pietro Aretino fu ritratto da celebri artisti, da Tiziano a Sebastiano del Piombo. Il dipinto di quest'ultimo, oggi conservato ad Arezzo, Palazzo dei Priori, di difficile lettura per il pessimo stato di conservazione, potrebbe essere stata la fonte di ispirazione per la stampa di Raimondi, che tuttavia se ne distacca per molti particolari. L'opera è un tipico esempio del gusto delle Gallerie degli Uomini Illustri, assai diffuse nel tardo Rinascimento, il cui archetipo fu la collezione di Paolo Giovio a Como.

€6000 – €8000

64

Scuola dell'Italia centrale, secolo XVII

SAN GREGORIO MAGNO
olio su tela originale, entro cornice umbro-marchigiana del secolo XVII, cm 68 x 55

€2500 – €3500

65

Scuola dell'Italia centrale, secolo XVII

SAN GIROLAMO
olio su tela originale, entro cornice umbro-marchigiana del secolo XVII, cm 68 x 55

€2500 – €3500

66

Scuola romana, secolo XVII

LA VISITAZIONE
olio su tela originale, entro cornice umbro-marchigiana del terzo quarto del secolo XVII, cm 109 x 70,5

€2000 – €3000



Lotto 67

67
Ludovico Ciardi, detto il Cigoli (Cigoli di San Miniato 1559 – Roma 1613)

ECCE HOMO
 olio su tela, senza cornice cm 73 x 59,5

. Ringraziamo il professor Marco Ciampolini per aver confermato la presente attribuzione sulla base di fotografie a colori.

€7000 – €10000

68
Scuola veneta, 1720-1740

SAN TOMMASO D'AQUINO
 olio su tela, in ovale, entro cornice coeva in legno intagliato e dorato a mecca, traforata a volute, foglie e fiori
 cm 80,5 x 65,5

. Il presente dipinto presenta forti punti di contatto con la cultura figurativa di Piazzetta. Confronti sono rappresentati da *San Vincenzo Ferreri* di quest'ultimo a Venezia, Chiesa di Santa Maria Zobenigo (cfr. A. Mariuz, *L'opera completa del Piazzetta*, Milano 1982, p. 110, cat. 152) e da due tele di Antonio Marinetti (Chioggia 1719 - Venezia, 1796), lo scolaro più fedele alla maniera



Lotto 68

del Piazzetta, raffiguranti il santo-teologo Tommaso d'Aquino e il Ritratto di suor Maria Candida Serafica, in passato ritenuto opera autografa del Piazzetta, rispettivamente nella Casa dei Reverendi Padri Filippini di Chioggia (cfr. S. Sponza, *Appunti su A. M. detto il Chiozzotto*, in "Arte Documento", 8 (1994), p. 261, fig.1) e in collezione De Navarro a New York (cfr. Mariuz, *L'opera completa*, op. cit., p. 122, cat. A61).

È stata avanzata un'attribuzione a Nicola Grassi (Carnia 1682 ca.- Venezia 1750ca.), artista accostatosi ai modi pittorici del Piazzetta e del Pittoni.

€3500 – €4500

69
Seguace di Bernardino Luini

SALOMÈ RICEVE LA TESTA DEL BATTISTA
 olio su tela, cm 50,5 x 64,5

€1000 – €2000

70
Scuola bolognese, secolo XVIII

MADONNA ORANTE
 olio su carta applicata su cartoncino, entro ovale dipinto, cm 42,5 x 34,5
 €600 – €800



Lotto 71

71
Adriaen Hanneman (L'Aia 1603 – 1671)

ANNUNCIAZIONE
 olio su tela, senza cornice, cm 196 x 165
 firmato e datato sullo schienale della sedia: *Hanneman /1655*

. L'Annunciazione offerta nel lotto rimanda soprattutto nel volto e nella preziosità della resa dell'abito dell'angelo ad alcuni fra i più noti ritratti di Adriaen Hanneman, tra cui vanno menzionati il ritratto di Enrichetta Anna Stuart duchessa d'Orleans (Windsor Castle) e quello di Maria, principessa d'Orange (Edimburgo, Scottish National Portrait Gallery). Pittore olandese di famiglia cattolica, fu attivo dal 1626 al 1638 a Londra, dove frequentò la bottega di Anton Van Dyck. Rinomato soprattutto per la sua attività ritrattistica, Hanneman continuò ad ispirarsi nel corso della sua carriera all'opera di Van Dyck, che contribuì a far conoscere ed apprezzare in Olanda.

Per un profilo dell'artista, cfr. M. Toynbee, *Adriaen Hanneman and the English Court in exile*, in "The Burlington Magazine", XCII (1950), pp. 73-80; O. ter Kuile, *Adriaen Hanneman, 1604-1671: een haags portrettschilder*, Alphen aan den Rijn 1976; R. E. O. Ekkart, in *The Dictionary of Art*, XIV, New York - London 1996, pp. 139 s.

€13000 – €18000



Lotto 72



Lotto 73



Lotto 74

72
Scuola dell'Italia centrale, fine del secolo XVII
SACRA FAMIGLIA CON SANT'ANNA E GIOACCHINO
olio su rame, cm 23 x 18,5

€700 – €1000

73
Scuola romana, terzo quarto del secolo XVIII
MADONNA CON BAMBINO
olio su rame, cm 30 x 23

€800 – €1200

74
Scuola napoletana, secolo XVIII
GIOCHI DI PUTTI EN PLEIN AIR
olio su vetro, cm 10,5 x 17 (piccole mancanze di colore)
€900 – €1200

75
Scuola italiana, secolo XVII
L'ARCANGELO MICHELE SCONFIGGE IL DEMONIO
olio su rame, cm 18 x 13
€300 – €400

76
Cerchia di Giuseppe Maria Crespi (Bologna 1665 – 1747)
NASCITA DELLA VERGINE
olio su tela, cm 42 x 65
€4000 – €6000

77
Scuola italiana, secolo XVII
ANNUNCIATIONE
olio su alabastro, cm 20,5 x 14
€1200 – €1400



Lotto 76



Lotto 77

78
Scuola veneta, secolo XVIII
LA NASCITA DELLA VERGINE
olio su tela, cm 41 x 35

. Per il presente dipinto è stata avanzata un'attribuzione a Francesco Lorenzi (Mazzurega 1723 - Verona 1787) su basi stilistiche. Francesco Lorenzi fu allievo di Giambattista Tiepolo, contribuendo a diffondere la maniera del grande maestro non solo a Verona, dove ebbe la sua bottega, ma anche nell'Italia settentrionale e all'estero da dove ricevette numerose commissioni di dipinti sacri e di carattere mitologico.

€4000 – €6000



Lotto 78

79
Scuola italiana, secolo XVIII, da Jacopo Negretti detto Palma il Giovane
LAPIDAZIONE DI SANTO STEFANO
olio su rame, cm 30,5 x 23,5

. Il dipinto offerto nel lotto deriva da una stampa di Cort Cornelis (Hoorn 1533 - Roma 1578), basata su una composizione di Palma il Giovane.

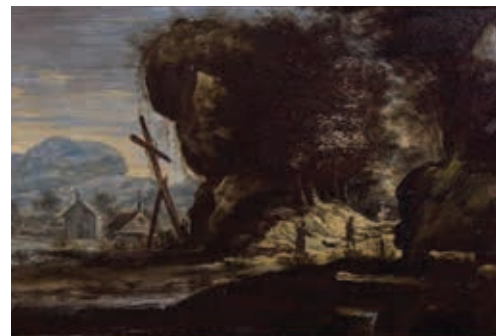
€500 – €1000



Lotto 80



Lotto 81



Lotto 82



Lotto 83



Lotto 84

80
Cerchia di Giuseppe Zocchi (Firenze 1711 - 1767)

FIRENZE: VEDUTA DELL'ARNO A SAN NICCOLÒ
olio su tela, cm 77 x 102,5

** Il dipinto offerto nel lotto deriva da una composizione di Zocchi ed è da ascrivere probabilmente ad un suo collaboratore, che eseguiva opere per i viaggiatori del Grand Tour in visita a Firenze.

€3000 – €4000

81
Pittore fiammingo attivo in Italia, circa 1660

MARINA CON BARCHE ALL'APPRODO PRESSO UN BORGO TURRITO
olio su tavola, cm 14 x 20

** Il dipinto in questione, insieme a quello proposto nel lotto successivo, come attestano antichi numeri inventariali presenti a tergo

sia delle tavole che delle antichi cornici ("8" e "9"), fa parte di un ciclo decorativo commissionato a pittori diversi. Un terzo esemplare, con numero inventariale "7", passato nella nostra casa d'aste il 28 maggio 2013 (al lotto 29) come "Scuola romana del XVIII secolo", si è poi rivelato essere un'opera giovanile di Andrea Locatelli. Alla luce di ciò, e vista l'alta qualità pittorica e l'antica numerazione delle opere, si è portati a ritenere che esse abbiano fatto parte di una dispersa collezione nobiliare, ancora oggi da identificare.

€2000 – €3000

82
Pittore fiammingo attivo in Italia, circa 1660

PAESAGGIO RUPESTRE CON FIGURE
olio su tavola, cm 14 x 20

** Per le notizie sull'opera in esame si rinvia al lotto 81.

€2000 – €3000

83
Francesco Zuccarelli (Pitigliano 1702 – Firenze 1788)

PAESAGGIO CON PASTORI E ARMENTI SU UN PONTE DI PIETRA
olio su tela, cm 36,5 x 47

€6000 – €8000

84
Giuseppe Zais (Forno di Canale 1709 – Treviso 1781)

PAESAGGIO CON VIANDANTI, PONTE E CASAGGIATO SULLO SFONDO
olio su tela, cm 59 x 75,5

€4000 – €6000



Lotto 85

85
Michelangelo Cerquozzi (Roma 1602 - 1660)

BANCHETTO CONVIVIALE ALL'APERTO
olio su tela, cm 43 x 34

_ L'attribuzione a Cerquozzi per il presente dipinto si basa su stringenti confronti a partire dalla medesima inquadratura dall'alto, l'identica trattazione dell'albero e della bacinella in rame adagiata a terra e della natura morta posta in primo piano presenti nei *Giocatori di dama*, già passato sul mercato antiquario romano (G. Briganti, L. Trezzani, L. Laureati, *I bamboccianti*, Roma 1983, p.162). Un ulteriore confronto per questo brano naturalistico è riscontrabile nella *Rivolta di Masaniello* della Galleria Spada di Roma (*ibidem*, pp.166-167). Inoltre il pittore sembra aver utilizzato per raffigurare un dama con bicchiere in mano presente nella tela in esame, il medesimo modello della donna abbigliata in abiti gentilizi nel *Bagno delle donne* (*ibidem*, p.171). Per un raffronto con le movenze teatrali delle figure e della resa anatomica delle mani, si rimanda alle coppia di dipinti ottangolari conservati nella Galleria Corsini di Roma (*ibidem*, p.183-184). Nonostante il soprannome di "Michelangelo delle Battaglie", legato al genere in cui eccelse, la fama di questo pittore è affidata alle "bambocciate", genere a cui seppe guardare con un realismo che gli permise, insieme alla sua innata vena narrativa, di cogliere il carattere individuale dei personaggi che dipingeva.

€4000 – €6000



Lotto 86

86
Tommaso Realfonso, detto Masillo (Napoli 1677 circa - post 1743)

VASO DI FIORI
olio su tela, cm 46,5 x 35,5

_ Per un profilo storico-critico dell'artista cfr. lotto 26. Il dipinto, pur nel formato ridotto da quadreria privata, mantiene la capacità di resa attenta del reale, ponendosi anche come allegoria dei sensi, indispensabili per cogliere la ricchezza dei doni della natura.

€5000 – €8000

87
Scuola genovese, secolo XVII

ADORAZIONE DEI MAGI
olio su tela, cm 110 x 146

€2000 – €3000

88
Seguace di Melchior d'Hondecoeter

GALLO, GALLINA E DUE PULCINI
olio su tela, cm 57,5 x 66

€1500 – €2500



Lotto 89



Lotto 90

89
Da Giovanni Francesco Barbieri, detto il Guercino, secolo XIX

L'AURORA
tempera su carta, cm 47 x 95

_ Tratto dall'affresco di Guercino al Casino Ludovisi a Roma.
€1700 – €2200

90
Da Guido Reni, secolo XIX

L'AURORA
tempera su carta, cm 47 x 95

_ Tratto dall'affresco di Guido Reni al Casino Pallavicini a Roma.
€1700 – €2200

91
Scuola italiana, metà del secolo XIX

TRIONFO DI GALATEA O ANFITRITE
acquerello su carta, cm 48 x 70

€200 – €300

92
Josephine Toulza (secolo XIX)

FANCIULLA ALLA FONTE
matita e carboncino su carta, in ovale, cm 61 x 55
firmato sulla fontana: Toulza

€480 – €600



Lotto 93 (due di quattro)



Lotto 95



Lotto 98



Lotto 99



Lotto 94

* * Autrice di acquerelli e di gouaches, Michela de Vito, probabilmente figlia del più famoso pittore Camillo, fu soprattutto attiva a Napoli. Alle vedute, piuttosto rare nella sua produzione, preferì la raffigurazione di usanze, mestieri e costumi popolari del regno delle Due Sicilie. Con sensibilità tutta femminile, dipinse spesso poche o singole figure con una tecnica descrittiva e accurata, supportata da un'attenta documentazione del folclore locale. Per un approfondimento sull'artista cfr. *Mestieri e costumi negli acquerelli di Michela De Vito*, Barletta 1991.

€2000 – €3000

94
Xavier della Gatta (attivo a Napoli tra la fine del secolo XVIII e l'inizio del secolo XIX)

L'ACQUAIOLO
acquerello su carta, cm 20 x 14
firmato e datato in basso a destra: X. della Gatta 1809

€1300 – €1500

95
Michela De Vito (attiva a Napoli nella prima metà del secolo XIX)

"ACQUAJOLO"; e "CALESSO NAPOLITANO"
acquerello su carta, cm 35 x 28,5 ciascuno firmati: de vito e intitolati in basso al centro (2).

* * Per le notizie sull'artista napoletana, cfr. lotto 93.

€1000 – €2000

96
Scuola italiana, secolo XIX

PAESAGGIO CON CAVALIERE
tempera su carta, cm 12 x 13,5
monogramma GLD (a lettere intrecciate) in basso a destra

€300 – €500

97
Fanny Robert (1795 - 1872)

RITRATTO DI GENTILDONNA; E RITRATTO DI GENTILUOMO
pastello su carta, cm 46 x 38 ciascuno firmato e datato Fanny Robert 1834 (il primo) e Fanny Robert 1839 (il secondo) (2).

€800 – €1000

93
Michela De Vito (attiva a Napoli nella prima metà del secolo XIX)

TRE DONNE E UN UOMO IN COSTUME TRADIZIONALE: "COSTUME DI CARAFA GRECI / PROVINCIA DI CATANZARO / NEL REGNO DI NAPOLI"; "COSTUME DI CARAFFA - COLONIA ALBANESE / PROVINCIA DI CALABRIA / NEL REGNO DI NAPOLI"; "COSTUME DI FERRANTINA / PROVINCIA DI BASILICATA / NEL REGNO DI NAPOLI"; E L'ULTIMO RAFFIGURANTE UN UOMO IN ARMI: "COSTUME DI FERRANTINA / PROVINCIA BASILICATA / NEL REGNO DI NAPOLI"
acquerello su carta, cm 26,5 x 19,5 ciascuno, intitolati in basso al centro e montati a coppie entro passepartout. (4).

98
Antonio Grano (Palermo 1669 - 1718)

ALLEGORIA: LA PRUDENZA, LA GIUSTIZIA, LA FORTEZZA E LA VERITÀ GUIDANO UN CARRO TRIONFALE CON UNA FIGURA ALLEGORICA (LA SAPIENZA?)
inchiostro bruno acquerellato su carta, cm 38,5 x 26,5

* * Ringraziamo la dottoressa Ursula Fischer Pace per aver proposto la presente attribuzione dopo aver esaminato l'opera in originale. Il disegno offerto nel lotto trova un confronto con un disegno di Grano raffigurante la Giustizia, la Prudenza ed un'altra figura allegorica, conservato a Parigi, Musée du Louvre, Département des Arts graphiques (inv. 12715). Per un profilo su Antonio Grano, riconosciuto come uno degli eredi maggiori di Pietro Novelli, cfr. C. Monbeig-Goguel, *Dans le sillage de Walter Vitzthum: de Naples à Palerme; l'identification du "Pseudo Nicola Maria Rossi"*, Antonio Grano, in *Le Dessin Napolitain*, a cura di F. Solinas - S. Schütze, Roma 2010, pp. 153-168.

€600 – €800

99
Johann Andreas Wolff (Monaco 1652 - 1716)

ADORAZIONE DEI PASTORI
penna e inchiostro bruno acquerellato su carta, cm 42,5 x 23,4, con sommità centinata
firmato e datato in basso a sinistra: JA Wolff/1698
PROVENIENZA:
Già libreria Antiquaria Pregliasco, Torino

€700 – €1000

100
Scuola romana, fine secolo XVIII

LE PIE DONNE AL SEPOLCRO
tempera su carta applicata su tavola, cm 33 x 40

€1200 – €1400



Lotto 100

101
Scuola italiana, secolo XVIII
CARTIGLIO CON STEMMA ARALDICO DEI FARNESE (?); E DUE CAPRICCI ARCHITETTONICI
matita, penna e inchiostro bruno acquerellato su carta, cm 18 x 22,5 (il primo)
inchiostro bruno acquerellato e biacca su carta preparata color seppia, cm 16 x 24 (i secondi)
uno dei due firmato G. Melan (in basso a destra) (3).

€300 – €400



Lotto 102

102
Maestro della Madonna di Liverpool (attivo a Roma e in Umbria, fine secolo XV - inizi secolo XVI)

MADONNA CON BAMBINO
 olio su tavola, senza cornice, cm 38 x 29

_ Ringraziamo Andrea G. De Marchi per aver avanzato la presente attribuzione sulla base di fotografie a colori. L'anonimo artista, identificato da Federico Zeri come il Maestro della Madonna di Liverpool, fu uno dei più importanti allievi di Antoniazio Romano e Piermatteo d'Amelia. Raggiunse i suoi più alti livelli espressivi nei dipinti di formato ridotto, destinati alla devozione privata. Il dipinto offerto nel lotto trova confronti con altri di composizione simile, catalogati presso la fototeca della Fondazione Federico Zeri a Bologna, come la *Madonna con Bambino* conservata a Altenburg, Lindenau Museum, o un'altra a Trento, in collezione privata, o quella a Roma, collezione Marconi Graziosi.

€8000 – €12000



Lotto 103

103
Da Alessandro Filipepi, detto il Botticelli, secolo XIX

LA MADONNA DEL LIBRO
 olio su tavola antica, cm 90 x 64 (esclusa la cornice)

_ Il dipinto è tratto dall'opera omonima conservata a Milano, Museo Poldi Pezzoli. L'opera, data l'antica provenienza da una collezione britannica, può forse essere ascritta ad un artista inglese di epoca vittoriana, la cui produzione si inserisce nel gusto della riscoperta dei pittori primitivi toscani di primo Rinascimento.

€3000 – €5000



Lotto 104

104
Pietro Liberi (Padova 1614 - Venezia 1687)

ALLEGORIA DELL'ABBONDANZA O DELLA PRIMAVERA
 olio su tela, cm 90 x 73

_ "Bella e gratiosa si debbe dipingere l'Abondanza, si come cosa buona, e desiderata da ciascheduno, quanto brutta e abominevole è riputata la carestia", così definisce Cesare Ripa nell'*Iconologia*, l'Allegoria dell'Abbondanza che, circondata da cornucopie, fiori e frutti, quasi fosse una Primavera o una Cerere, dà l'avvio a questo repertorio di immagini allegoriche, riferimento fondamentale per tutti gli artisti fin dagli ultimi anni del Cinquecento. Bella è anche la giovane donna del presente dipinto, tornita e ridondante, una reinterpretazione seicentesca del prototipo della bellezza veronesiana a cui il pittore veneto Pietro Liberi si riferisce spesso nel corso della sua lunga carriera. E mentre viene trascinata forse in volo sembra spargere gocce e dal suo seno strizzato

esce abbondante il latte. Abbondanza dunque, o Allegoria della Primavera o ancora forse personificazione della Rugiada. Proprio tra i dipinti documentati di Pietro Liberi dall'erudito veneziano Marco Boschini, ma attualmente perduti, infatti, figura nella proprietà di Marchiò Lanza a Venezia la Rugiada che sprizza il latte dal seno (cfr M. Boschini, *La Carta del Navegar Pitoresco* (1660), ed. a cura di A. Pallucchini, Venezia-Roma 1966, p. 532; S. Savini Branca, *Il collezionismo veneziano del Seicento*, Firenze 1965, p. 232; e U. Ruggeri, *Pietro e Marco Liberi. Pittori nella Venezia del Seicento*, Rimini 1996, p. 242). Diversamente da quanto qui si propone, in una lettera datata Roma 30 gennaio 1990 (in copia), Giuliano Briganti identifica il soggetto come "Borea che rapisce Orizia", inserendo l'opera "autorevolmente nel novero della ricca produzione mitologica" del pittore padovano. Secondo lo studioso l'opera va riferita alla piena maturità di Pietro Liberi.

€35000 – €45000



Lotto 105

105
Andrea Vaccaro (Napoli 1600 – 1670)

COMPIANTO SU CRISTO MORTO
 olio su tela, cm 155 x 126,5
 siglato in basso a destra con monogramma 'AV' intrecciato

_ Il dipinto è una silloge di opere ben note di Andrea Vaccaro. La figura del Cristo depresso è ripresa in controparte da quella della 'Pietà' a Napoli, Quadreria del Pio Monte della Misericordia, mentre la figura della Maria di profilo sulla sinistra, con il mantello scuro, è basata sullo stesso disegno di una delle tre Marie a destra in primo piano a destra della 'Crocifissione' di Vaccaro a Berlino, Bode-Museum (cfr. E. Schleier, *Una Crocifissione della fase tarda di Andrea Vaccaro*, lectio magistralis, in: *Seconda Università degli Studi di Napoli, Laurea Honoris Causa in Conservazione dei Beni Culturali a Erich Schleier*, Avellino 2004). Lo stesso disegno è stato usato per la figura di donna velata sullo sfondo a sinistra della 'Predica di Giona a Ninive' di Vaccaro in collezione privata, dipinto presumibilmente concepito per una serie prodotta da Vaccaro insieme a Bernardo Cavallino, composta dal Muzio Scevola davanti a Re Porsenna di Cavallino a Fort Worth, Kimbell Art Museum, e forse anche dalla *Cacciata di Eliodoro dal tempio* dello stesso Cavallino a Malibu, The J.P. Getty Museum (cfr. A. Tzeutschler Lurie, in *Bernardo Cavallino, 1616-1656*, catalogo della mostra, Cleveland-Fort Worth-Napoli 1985, pp. 169-172, per un'ipotesi di datazione dei due rami di Cavallino a dopo il 1647-48; cfr. R. Lattuada, *I percorsi di Andrea Vaccaro (1604-1670)*, in M. Izzo, *Nicola Vaccaro. Un artista a Napoli tra Barocco e Arcadia*, Todi 2009, pp. 71-72, fig. 57, per la discussione critica sulla posizione della 'Predica di Giona a Ninive' nel corpus di Vaccaro). Schleier data l'opera di Vaccaro a Berlino agli anni della maturità del pittore - intorno al 1650 o anche più avanti nel Seicento - ed è plausibile che il presente dipinto si collochi nella stessa fase, caratterizzata da una grande accuratezza del disegno che evidenzia l'adozione di un metodo pienamente accademico. La stessa gamma cromatica lievemente ribassata, su cui spiccano accensioni di bianca per i panneggi bianchi, corrisponde a quella di molte opere del pittore databili tra il sesto e il settimo decennio del Seicento.

Riccardo Lattuada

€20000 – €30000



Lotto 106

106
Francesco Allegrini (Roma 1624 - 1684)

CORTEO NUZIALE
 olio su tela originale, entro cornice coeva, cm 133 x 243

_ Ringraziamo l'architetto Francesco Petrucci per aver avanzato la presente attribuzione sulla base di fotografie a colori.

Pittore di famiglia umbra eugubina, ancora poco studiato e confuso con il padre, Francesco Allegrini fu figlio di Flaminio (1586 circa - 1666), anch'egli pittore, allievo del cavalier d'Arpino. Francesco fu molto attivo tra Roma e Gubbio, influenzato prima dal Cavalier d'Arpino, poi da Pietro da Cortona. A Palazzo Pamphilj a Roma lavorò a fianco del Cortona, realizzando attorno al 1660 varie decorazioni ad affresco, simili stilisticamente al dipinto offerto nel lotto, che si impone come una delle opere più importanti del pittore, databile alla piena maturità, attorno al 1670-80.

Per un profilo storico-critico dell'artista si veda M. Nocella, *Flaminio e Francesco Allegrini. Novità documentarie e aggiunte al corpus delle opere*, Città di Castello 2007.

Il soggetto del dipinto, di difficile interpretazione per l'assenza di attributi iconografici specifici, sembra legato ad un tema nuziale, la cui fonte potrebbe essere il Cantico dei Cantici. La fanciulla, vestita di bianco virgineo, viene condotta su una lettiga, preceduta da giovani che suonano il corno e tengono le fiaccole accese, e seguita da un re e una regina con altre figure, a costituire un vero e proprio corteo nuziale secondo più antiche tradizioni iconografiche.

€50000 – €80000

107

Marco Benefial (Roma 1684 – 1764)

SUSANNA E I VECCHIONI

olio su tela, cm 230 x 297

reca sigla sul basamento di pietra in basso: CG

. Il dipinto è ascrivibile al pennello di Marco Benefial, artista attivo nella Roma di primo Settecento, genialmente definito "incorrotto" da Francesco Arcangeli (*Un artista incorrotto*, in "Il Resto del Carlino", 4 agosto 1959). Si tratta di un pittore che, pur nell'alveo di un sostenuto idealismo monumentale, dimostra di voler indagare i reconditi aspetti della vita umana, curando la resa introspettiva più che la distaccata rappresentazione di un mondo perfetto. La strada che Benefial persegue è quella di una lucida analisi del reale, colto anche nel remoto emisfero della psiche. Alla sua altezza tuttavia non è corrisposta ugual fama, il suo atteggiamento 'pittorico' ribelle non fu gradito infatti alla critica ufficiale che lo dimenticò, tanto che le notizie della vita si ricavano sostanzialmente da una dettagliata lettera (22 aprile 1764) di un suo allievo, Giovan Battista Ponfredi, a Niccolò Soderini uno dei principali mecenati di Benefial (pubbl. in G. Bottari- S. Ticozzi, *Raccolta di Lettere sulla Pittura, Scultura ed Architettura scritte da' più Celebri Personaggi dei secoli XV, XVI, e XVII*, vol. V, Milano, per Giovanni Silvestri, 1822, 5-39). Tuttavia la qualità del pittore era ben nota fin dall'inizio della sua attività se Niccolò Pio negli anni 1718- 1724 non poté esimersi dall'includerlo, pur con le pochissime notizie per le altrettanto poche pitture al tempo realizzate, nelle sue *Vite di Pittori et Architetti* rimaste inedite fino al 1977 (Nicola Pio, *Le vite di pittori scultori e architetti*, Biblioteca Apostolica, Città del Vaticano, 1718-1724, ms. Capponi 257, ed. critica a cura di C. Enggass - R. Enggass, Città del Vaticano 1977, p. 188). Anche oggi, che l'importanza del pittore è stata pienamente dimostrata dalla critica, si annovera una sola monografia (Liliana Barroero, *Benefial*, Milano 2005). Nel quadro, sul fronte del gradino sotto il versatoio antropomorfo, si trova una sigla composta di due lettere intrecciate mal leggibili e forse ripassate, nelle quali sembra si possano leggere le iniziali "C" e "G". Queste potrebbero sciogliersi nel nome di Corrado Giaquinto, pittore attivo anche a Roma, ma lo stile nega tale possibilità. D'altra parte le dimensioni eccessive della sigla, posta troppo in evidenza, fanno ritenere che si tratti di una scritta espressamente voluta dal committente se non di un'aggiunta posteriore, inserita anche a scopo antiquariale. Il dipinto raffigura la casta Susanna sorpresa dai vecchioni mentre sta per fare il bagno nel proprio giardino (Daniele, 13, 19-21). Si tratta di una delle scene più illustrate del Vecchio Testamento, fin dai tempi della Controriforma, in quanto permetteva di rappresentare nudità femminili in perfetta aderenza al soggetto e al contenuto religioso. Nel taglio orizzontale della composizione le figure monumentali occupano quasi per intero la scena. La loro incumbente presenza lascia al fondale solo un breve lembo a sinistra, mentre a destra una fitta foresta chiude completamente lo spazio. I personaggi scalano in altezza verso destra dando alla scena un andamento diagonale. Nonostante il loro sontuoso classicismo, ricercato fin nelle pose (quella di Susanna che con il braccio destro alzato a sostenere il velo è esemplata su una statua del tipo della "Venere genitrice" del Louvre), l'aspetto dell'opera non è quello di un racconto idilliaco. Vi è anzi un sapore negromantico nei vecchi dall'aspetto di circassi: quello con il turbante sembra piovuto dalla cultura neo veneta e in particolare da Pier Francesco Mola, l'altro, offerente gioielli, ha la tipologia dei personaggi di Andrea Sacchi passati nella cultura del suo allievo Maratti. Nel dinamico atteggiarsi i vecchioni imbastiscono un dialogo di gesti, che spiega eloquentemente la volontà dei due vecchi di concupire la donna. Tuttavia Susanna, avvicicabile nelle sembianze e nella posa alla *Fornarina* di Raffaello, non è per niente preoccupata. Nel suo aspetto di maga ammaliatrice più che di casta sposa, sembra ammiccare, piuttosto che respingere, i pedanti corteggiatori. Il senso della storia è ribaltato, la lascivia ha preso il posto della pudicizia e il racconto pittorico produce un senso di inquietudine.



Lotto 107

Una sensazione rimarcata dai panneggi dinamici, che quasi imprigionano le figure, e dagli oggetti, quali il mascherone della fontana o il manico del versatoio, antropizzato in forma di sghignazzante satiro. L'atmosfera è decadente, per l'ostentazione di opulenza provocata dalla profusione di gioielli e di oggetti preziosi. Una luce lunare crea suggestivi lucori metallici nelle candide carni di Susanna e nei panneggi venati di luminescenze in un insieme di magico colorito.

Lo stile colloca perfettamente il dipinto nel corpus del Benefial, di cui arriva a costituire un importante recupero. A parte l'intonazione seducente e intricante della scena, che è quella tipica del pittore, è possibile presentare una serie di confronti con sue opere documentate o concordemente accettate dalla critica. Il pannello del mantello di Susanna, nel suo complicarsi in pieghe dinamiche che formano volute contornate da una luce come di scariche elettriche, si lascia equiparare con quello della veste e del mantello di Giuseppe nel *Riposo nella fuga in Egitto* del Musée des Beaux-Arts di Carcassonne (1750), dipinto anch'esso di grandi dimensioni (cm 260 x 175) con il quale la tela in oggetto condivide anche il pittorico modo di concepire con una materia magra le vesti della Madonna, confrontabili con il manto rosso sopra il versatoio di Susanna.

Il manico antropizzato del versatoio nella *Susanna* (fig. 1) è paragonabile all'Apollo ricurvo (fig. 2), di sostanza metallica più che lapidea, nel *San Saturnino rifiuta di adorare Apollo* (olio su tela, cm 325 x 195) dei Santi Giovanni e Paolo a Roma (1731). L'arcigno manigoldo che lega la salce (fig. 4) nella *Flagellazione* (olio su tela, cm 210 x 150) delle Stimate di San Francesco a Roma (1716), è paragonabile al vecchio calvo che tenta di corrompere Susanna offrendole gioielli (fig. 3). Il vecchione col turbante dalla testa realisticamente indagata, con la iugulare gonfia per la bramata enfasi e l'orecchio ritorto per la pressione del copricapo, è della stessa stirpe di Nicodemo nella commovente *Deposizione* (olio su tela, cm 133x146) della Galleria Nazionale d'arte antica di Roma (1735 ca.).

L'opera offre un ampio ventaglio di confronti con la produzione di Marco Benefial in particolare con opere realizzate nei primi anni trenta. Questo induce a ritenere che la *Susanna e i vecchioni* sia stata dipinta in quel periodo o intorno ad esso, in uno dei momenti migliori nell'attività del pittore, il quale nel 1733 realizzò il suo primo grande ciclo di affreschi con sette Sibille e la Speranza sulle volte di Palazzo Chigi Zondadari a Siena.

Questo ciclo fu patrocinato da Niccolò Soderini, uno dei massimi committenti di Benefial, che realizzerà per lui opere come la descritta *Deposizione* e il suo pendant della *Cattura di Cristo*, anch'esso nella Galleria Nazionale d'Arte antica di Roma, dipinti d'intenso pathos che anticipano uno dei capolavori del pittore: *La Morte della beata Giacinta Marescotti* (1736), in San Lorenzo in Lucina a Roma, che descrive con tale forza la sofferenza della santa da sembrare un prodotto del verismo ottocentesco.

Marco Ciampolini

L'attribuzione, qui proposta dal professor Ciampolini, ci è stata confermata dalla professoressa Stella Rudolph che ha potuto visionare il dipinto su fotografie a colori.

€90000 – €120000



fig. 1



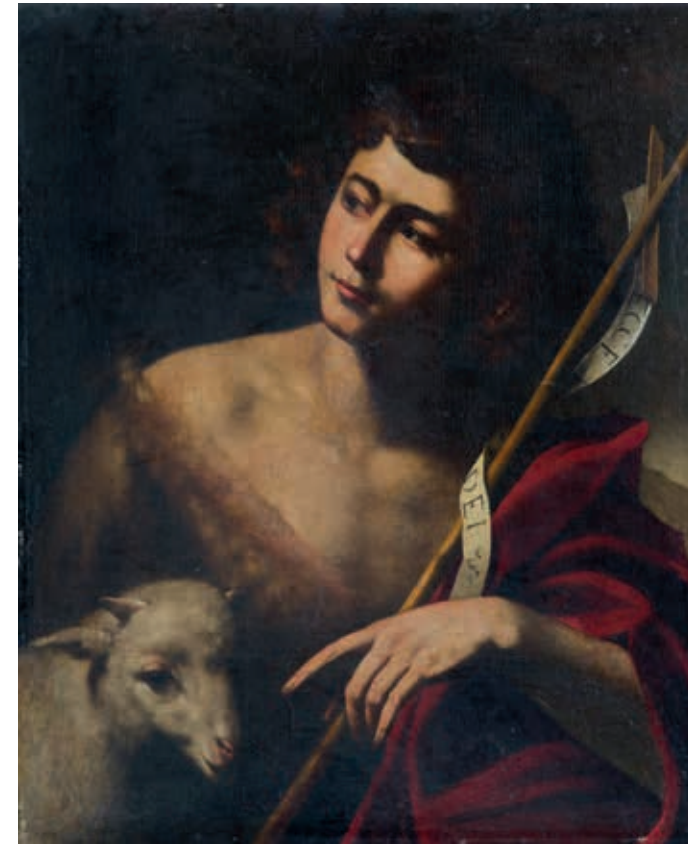
fig. 2



fig. 3



fig. 4



Lotto 108

108

Andrea Vaccaro (Napoli 1604 - 1670)

SAN GIOVANNI BATTISTA
olio su tela, cm 77 x 63,5

PROVENIENZA:
collezione Dragonetti de Torres, L'Aquila

BIBLIOGRAFIA:
L. Rocco in *Battistello Caracciolo e il primo naturalismo a Napoli*, a cura di F. Bologna, Napoli 1991, p. 308, n. 2.70 (illustrato).

ESPOSIZIONI:
Battistello Caracciolo e il primo naturalismo a Napoli, Napoli, Castel Sant'Elmo, 9 novembre 1991 - 19 gennaio 1992, n. 2.70 (come da etichette sul retro)

. La provenienza del dipinto dalla collezione Dragonetti Cappelli dell'Aquila è riferita da Lilia Rocco nella sintetica scheda del dipinto nel catalogo della mostra di Napoli del 1991. L'attribuzione, avanzata ai proprietari da Ferdinando Bologna e resa nota in tale occasione, non è stata smentita dalla critica successiva. Il presente dipinto è stato esposto nella mostra su *Battistello Caracciolo e il primo naturalismo a Napoli* nella sezione dedicata alle opere esemplificative del contesto caravaggesco a Napoli, e dunque si immagina che sia stata considerata pertinente al primo periodo di Vaccaro. La produzione di Andrea Vaccaro è molto vasta e si dispiega nell'arco di circa un cinquantennio, ed è arduo seguire un percorso così fitto anche rifacendosi alle opere documentate (per un regesto critico completo sul pittore cfr. ora A. Tuck-Scala, *Andrea Vaccaro. Naples, 1604-1670. His Documented Life and Art*, Napoli 2012). Le opere giovanili di

Vaccaro sono poche e scarsamente note. Tra esse è una copia dalla 'Flagellazione' di Caravaggio nella chiesa di San Domenico Maggiore (Napoli); il 'David' (Napoli, collezione privata); il 'David che contempla la testa di Golia' (Firenze, Fondazione di Studi Roberto Longhi); un altro 'David' (ubicazione ignota); un 'San Sebastiano condotto al martirio' (Napoli, collezione Perrone Capano) e poche altre opere [cfr. F. Bologna, *Battistello Caracciolo e il primo naturalismo a Napoli*, op. cit., pp. 154, 83 tav. 23, 129, figg. 130-131. Per un recente saggio di compendio cfr. R. Lattuada, *I percorsi di Andrea Vaccaro*, in M. Izzo, *Nicola Vaccaro (1604-1709). Un artista a Napoli tra Barocco e Arcadia*, Todi 2009, pp. 49-108.

A prescindere dalla vigoria dei contrasti chiaroscurali, il presente dipinto mostra un addolcimento dei partiti formali e una stilizzazione che lo porta più avanti nel tempo, verso il 1635-40, quando più forte si fa l'influenza di Anton van Dyck sull'ambiente artistico napoletano, e in particolare su Andrea Vaccaro. Le mani affusolate e lo sguardo rivolto all'esterno del dipinto mentre la mano indica l'agnello come metafora della Passione di Cristo, tradiscono anche un'attenuazione della vena caravaggesca, alla quale sarebbe seguita un definitivo abbandono della fase naturalistica in favore del classicismo di Guido Reni. Tale abbandono è testimoniato dalle opere note di Vaccaro databili a partire dal quarto decennio del Seicento, e anche da quanto riferisce Bernardo de' Dominici nella sua *Vita di Andrea Vaccaro* (cfr. B. de' Dominici, *Vite de' pittori, scultori e architetti napoletani*, Napoli 1742-44, vol. III, p. 136).

Riccardo Lattuada

€24000 – €28000



Lotto 109

109

Niccolò Codazzi (Napoli 1642 – Genova 1693)

CAPRICCIO ARCHITETTONICO CON EDIFICIO MONUMENTALE AD ARCO CENTRALE SORMONTATO DA UN TIMPANO E ASTANTI IN ABITI ELEGANTI A PASSEGGIO
olio su tela, entro cornice coeva, cm 148,5 x 224

. Il dipinto, per la tavolozza chiara e la luce diffusa, è databile agli anni '80 del Seicento, anche se non si può escludere che il figlio Niccolò abbia lavorato su un'idea compositiva elaborata dal padre Viviano (cfr. D. Ryley Marshall, *Viviano and Niccolò Codazzi*, Roma 1993, cat. NC 13, pp. 354-355). Le figure sono probabilmente opera di un artista ancora non identificato. La scena è dominata dal monumentale arco, passaggio e belvedere a un tempo, come sottolinea la balaustra sullo sfondo, che accompagna e ingloba le pigre attività dei personaggi che animano la vita cittadina. A dispetto dell'impianto solidamente classico, Codazzi sembra giocare con le proporzioni e con il taglio della scena: l'arco infatti è decentrato e le figure che fanno da contorno hanno quasi le stesse dimensioni dei vasi e delle piante che assieme ai ciuffi che qua e là emergono da cornicioni e colonne sono gli usuali inserti naturalistici dei suoi dipinti.

€25000 – €35000



Lotto 110

110

Niccolò Codazzi (Napoli 1642 – Genova 1693)

CAPRICCIO CON ARCHITETTURE CLASSICHE E SCALONE MONUMENTALE E ASTANTI IN CONVERSAZIONE
olio su tela, entro cornice coeva, cm 148,5 x 224

. Per le notizie storico-critiche sull'autore cfr. lotto n. 109.

L'apparente, naturale fluire della vita quotidiana è solo il pretesto per giustificare lo spiegamento delle imponenti architetture che affollano la scena dipinta, dalla scala centrale, idealmente esemplata sulla scala del sogno di Giacobbe, al portico laterale sottolineato dall'alternarsi di luci e ombre. Troppo nitide e magistralmente dettagliate per non riferirsi a scorci di città realmente osservati e vissuti, le architetture raccontate da Niccolò Codazzi in questo dipinto sembrano rimandare da un lato a una città ideale, dall'altro echeggiano monumentali edifici probabilmente visti dal pittore durante uno dei suoi soggiorni romani. In particolare il portico sulla destra, il soprastante palazzo marcato dagli aggettanti timpani delle finestre, il tamburo dell'edificio sacro e la stessa scala, forse un riferimento alla Scala Santa, sembrano rimandare al nuovo complesso lateranense voluto da Sisto V. Così la porta a sinistra finisce col diventare l'ingresso idealizzato che immette all'interno di questa perfetta cittadella in cui Codazzi si dimostra come sempre impeccabile pittore prospettico, grande inventore della pittura realistica come suo padre Viviano, definito da Roberto Longhi, un Caravaggio e un Canaletto insieme (cfr. R. Longhi, *Viviano Codazzi e l'invenzione della veduta realistica*, in "Paragone", VI (1955), 71, pp. 40-47).

€25000 – €35000

ARREDI

(LOTTI 111-143)



ARREDI GIÀ PROVENIENTI DALLA COLLEZIONE
DEI CONTI DONÀ DELLE ROSE A VENEZIA

111

GRANDE FONDO SALA VENEZIANO, DA MODELLO DI EPOCA LUIGI XV in legno intagliato a motivi a rocailles e laccato in policromia, il grande pannello a specchi tripartito era originariamente inserito nel muro, sul fronte nella sezione centrale una console a goccia *en suite* cm 430 x 200 x 45

PROVENIENZA: già collezione dei Conti Donà dalle Rose, Venezia, 1934. BIBLIOGRAFIA: G. Lorenzetti, L. Planiscig, *La collezione dei Conti Donà dalle Rose a Venezia*, Venezia 1934, p. 85, cat. 446, tav. LXXVIII, fig. 144 (come 'Venezia metà del XVIII secolo' e misure leggermente diverse)

** Per ulteriori informazioni sul lotto, si prega di contattare il reparto di Dipinti e Disegni Antichi.

€4000 – €6000

112

COPPIA DI FONDI SALA VENEZIANI AD UN SOLO PANNELLO in legno intagliato a motivi a rocailles e laccato in policromia, il pannello a specchi era originariamente inserito nel muro, sul fronte

nella sezione centrale una console a goccia *en suite* cm 430 x 118 x 40

PROVENIENZA: già collezione dei Conti Donà dalle Rose, Venezia. (2). ** Per ulteriori informazioni sul lotto, si prega di contattare il reparto di Dipinti e Disegni Antichi.

€4000 – €6000

113

COPPIA DI CONSOLE VENETE DA MODELLO DI EPOCA LUIGI XV in legno laccato con decori di ghirlande policrome, gambe mosse riunite sul fronte alla fascia sottopiano con ghirlande fiorite, crociera di raccordo delle gambe centrata da una cartella di gusto neorococò, fine secolo XIX, cm 80 x 135 x 68 (la seconda con gamba danneggiata e piano in marmo rotto)

e Coppia di moretti porta vaso in legno scolpito, laccato e dorato con tuniche panneggiate policrome, su basi cilindriche, manifattura veneta, 1880 circa; altezza cm 96 (molto sciupati) PROVENIENZA: già collezione dei Donà dalle Rose, Venezia. (4).

€1500 – €2500



Lotto 116 (due di sei)



Lotto 118



Lotto 117



Lotto 119

114

QUATTRO APPLIQUES IN VETRO BIANCO DI MURANO A CINQUE LUCI CON DECORO SETTECENTESCO A FOGLIAME CON BRACCI DALLA CANNA RICURVA, INIZI SECOLO XIX cm 105 x 45 ciascuna

€1500 – €2500

115

DUE CANDELIERI IN VETRO BIANCO DI MURANO DA MODELLO SETTECENTESCO con largo basamento circolare, stelo a balaustro e decori floreali applicati al nodo che sorregge i bracci ricurvi portalampada, prima metà del secolo XX, di misure diverse (difetti e mancanze) (2).

€600 – €800

116

SEI POLTRONE VENETE DI EPOCA LUIGI XV in legno laccato con alto schienale sagomato e centinato, braccioli, sostegni dei braccioli e gambe mosse, imbottite e rivestite in seta damascata color oro, difetti alla laccatura e interventi di epoca posteriore; cm 108 x 67 x 70 ciascuna PROVENIENZA: già collezione dei Conti Donà delle Rose, Venezia, 1934 BIBLIOGRAFIA: C. Lorenzetti - L. Planiscig, *La collezione dei Conti Donà delle Rose a Venezia*, Venezia 1934, cat. 395-406, tav. LXXXVII, fig. 166 (con misure leggermente diverse). (6).

€6000 – €8000

117

COPPIA DI POLTRONE TARDO LUIGI XV, PROBABILMENTE TOSCANE con elegante intaglio rocaille con pampini e uva; restauri di rinforzo, cm 121 x 56 x 52 (2).

€5000 – €8000

118

COPPIA DI POLTRONE DA PARATA LUIGI XV, ROMA CIRCA 1750-70 struttura delle sedute di vecchia manifattura, cm 137 x 74 x 60 (2). €8000 – €12000

119

DIVANO LOMBARDO "AD ORECCHIONI", FINE SECOLO XVII in noce con alto dossale sagomato interamente imbottito e rivestito in pelle impressa, braccioli con profilo in legno che termina con ampia voluta, serie di quattro gambe frontali tornite, riunite da traverse, sedile rivestito in pelle con fascia frontale a festone come la parte terminale del sedile, entrambi arricchiti nei profili da gallone, cm 121 x 214 x 60

€4000 – €6000

120

VENERE INGINOCCHIATA, FRANCIA, SECOLO XIX statua in bronzo a patina scura tratta da modelli greci d'epoca classica, base ottagonale modanata in bronzo su placca in marmo rosso di Francia, cm 39 x 24 x 19,5; iscrizione sulla base: *Musée Pro Clément Rome*

€200 – €300

121

CAVALLO AL PASSO, SCULTURA IN BRONZO A PATINA SCURA ispirato a modelli classici rinascimentali, cm 54 x 47 x 20

€200 – €300



Lotto 122



Lotto 123



Lotto 124



122

CONSOLE ROMANA DI EPOCA LUIGI XV in legno intagliato e dorato con ricco fregio sotto il piano centrato da motivo a conchiglia vegetale con ricche fasce con profili a fogliame e decori a traforo, gambe mosse centinate e percorse da ghirlande floreali a rilievo, piedi a voluta curvata all'interno, ricca crociera di raccordo, al centro della quale è poggiato un cestino di frutta scolpito, piano coevo lastronato in marmo (doratura con difetti, piano fessurato). Questa console di area romana trae ispirazione dai modelli delle grandi consoles romane da palazzo: si confronti un esemplare con gambe simili al presente pubblicato da Goffredo Lizzani e conservato a Palazzo Odescalchi (G. Lizzani, *Il mobile romano*, Milano 1970, p. 80, fig. 126 e p. 81 nota), cm 96 x 132 x 64

€5000 – €8000

123

CONSOLE DI EPOCA LUIGI XV in legno dorato a mecca ed intagliato nelle gambe ricurve con teste muliebri a tutto rilievo, fascia frontale sotto il piano sagomata con medaglione centrale con profilo di dama, alla base delle gambe teste di delfini e larghi riccioli, riuniti da crociera con cestino di fiori, piano laccato a finto marmo (difetti), Napoli, terzo quarto del secolo XVIII, cm 94 x 164 x 82

€3000 – €5000

124

COPPIA DI PICCOLE CONSOLES D'ANGOLO ROMANE DI EPOCA LUIGI XV EN SUITE CON LA CONSOLE DEL LOTTO 122 in legno intagliato e dorato con ricco fregio sotto il piano centrato da motivo a conchiglia vegetale con ricche fasce con profili a fogliame e decori a traforo, gambe mosse centinate e percorse da ghirlande floreali a rilievo, piedi a voluta curvata all'interno raccordati da due traverse con al centro cestino di frutta, piani coevi lastronati in marmo (doratura con difetti e mancanze), cm 97 x 74 x 50 ciascuna (2).

€5000 – €8000

125

BATTENTE IN BRONZO RAFFIGURANTE NETTUNO altezza cm 37

€600 – €800

126

TESTA DI FAUNO DALL'ANTICO IN SERPENTINO VERDE (DIFETTI) cm 18 x 25 x 15

€400 – €600

127

FRAMMENTO ROMANO IN MARMO BIANCO, II SEC. D.C. con figura virile nell'atto di portare la palma in onore del vincitore e dei frutti sospesi ad un drappo appeso al collo, la barba con alcune tracce di fori del trapano (difetti), cm 40 x 39,5 x 17,5

€500 – €700



Lotto 128



Lotto 130



Lotto 129

128

OROLOGIO DA CARROZZA CON CASSA IN BRONZO DORATO A QUADRANTE IN SMALTO BIANCO, SECOLO XVIII entro cassa a forma di pendoletta di gusto Luigi XV impiallacciata in tartaruga con profili decorati con fregi cesellati e dorati, piedi ferini (lancette non pertinenti), cm 24 x 14,5 x 10,5

€1500 – €2000

129

PENDOLA FRANCESE CON MENSOLA D'APPOGGIO, DI EPOCA LUIGI XV CON CASSA SAGOMATA IMPIALLACCIATA IN TARTARUGA CON INTARSI DI GUSTO BOULLE IN OTTONE l'anta frontale a vetro con quadrante in ottone con decori alla Berain, e ore in smalti; in basso placca in bronzo sbalzato e dorato con allegoria della Musica con putto e lira, al di sotto mascherone con fauno, profili con finimenti a motivi rocaille in bronzo. Il coronamento con statuetta di angelo con tromba, mensola a goccia *en suite* con angoli con teste muliebri; scappamento a verga (difetti) altezza cm 94 (l'orologio); e cm 35 x 50 (la mensola)

€1200 – €1800

130

PENDOLA DA TAVOLO IN BRONZO DORATO, CON FIGURA FEMMINILE E LIRA, CIRCA 1820 cm 35 x 27 ,9,5

€2000 – €3000

131

OROLOGIO A TORRE UMBRO, INIZI SECOLO XVIII cassa architettonica in noce arricchita su ciascun lato con due pannelli lastronati in radica di noce e profilati da cornici sagomate e modanate in noce, meccanica non pertinente in ottone e quadrante in smalto bianco, movimento Morvior con suoneria, scappamento a verga. cm 272 x 57 x 47,5

€3000 – €5000

132

OROLOGIO MONASTICO A LANTERNA con struttura a giorno sormontata da campana. cm 38,5 x 13 x 14

€500 – €800

133

PICCOLA SPECCHIERA FRANCESE DA TOILETTE IN BRONZO DORATO DI EPOCA NAPOLEONE III di forma rettangolare centrata sulla sommità da fastigio barocco, ai lati in alto teste di putti impostate su ricche volute, alla base cartella barocca ornata al centro da conchiglia tra volute, ripetute in basso ai lati, piedini sagomati con ricchi decori cm 58 x 34

€1300 – €1500



Lotto 134



Lotto 135

134
Manifattura romana, metà del secolo XIX

MICROMOSAICO CON VEDUTA DI PIAZZA SAN PIETRO A ROMA
press papier con ovale a micromosaico, entro cornice di malachite,
montato su formella mistilinea di ardesia, cm 12,5 x 17

. Rara veduta di Piazza San Pietro, che include il particolare della
terrazza dell'ultimo palazzo della spina di Borgo sulla demolita
piazza Scossacavalli, punto di vista convenzionale per l'immagine
souvenir della Basilica Vaticana (cfr. D. Petochi, *I mosaici minuti
romani dei secoli XVIII e XIX*, Roma 1981, p. 233, fig. 21).

€1500 – €2500

135
Louis Vuitton

BAULE DA VIAGGIO IN CUOIO, CON SERRATURE IN OTTONE DORATO, INIZI SECOLO XX
con iniziali di possesso sui due lati minori: *M.F.P.*; numero di
serratura 027475; all'interno numero di serie 168221
cm 100 x 50 x 45

€1500 – €2500



Lotto 136



Lotto 137

136
Attribuito ad Almerico Gargiulo (1843-1912)

PANNELLO A TARSIA, SORRENTO, FINE DEL SECOLO XIX
impiallacciato in pero tinto a ebano, acero, legno di rosa, legni
tinti e strisce policrome a mosaico minuto, intarsiato sul recto con
due giovani che ballano la tarantella, ai lati eleganti raffaellesche
a riserva su fondo scuro, sul retro scacchiera al centro e carte da
gioco (difetti e mancanze), cm 45 x 75

€1500 – €2000

137
COFANO DA CUCITO, FRANCIA, METÀ DEL SECOLO XIX
la struttura impiallacciata in radica di thuia con filettature in bois
de rose ed amaranto, decorazioni applicate in bronzo, margherite
in madreperla e piccoli cammei in smalto
All'interno del cofano rivestimento in raso celeste con specchio
all'interno del coperchio ribaltabile, dentro la scatola vari attrezzi
da cucito, cm 23,5 x 33 x 25

€1200 – €1400

138
Scuola toscana, secolo XVI
CRISTO
scultura in legno policromo, altezza cm 61

€2000 – €3000



Lotto 139

139
MONUMENTALE VASO DI SÈVRES CON COPERCHIO, SECONDA METÀ SECOLO XIX
in porcellana fondo blu cobalto con decori vegetali in oro e
stemma del Re di Francia entro due serti d'alloro sormontato da
corona reale sul collo e ripetuto alla base, sia sul recto che sul
verso. Il corpo centrale del vaso ovoidale decorato sul recto con
scena tratta dal dipinto di Louis-Charles-Auguste Couder (1789-
1873) raffigurante la battaglia di Lawfeld (27 luglio 1747) con al
centro del corteo militare Luigi XV a cavallo, mentre su retro a tutto
campo è raffigurato il castello di Pierrefonds nella Piccardia del
nord. Il coperchio a cupola in porcellana blu cobalto è decorato
con tralci d'alloro dorati e da una piccola presa modellata come
una pigna. Le prese laterali con anelli in bronzo dorato come il
nodo alla base del vaso, al di sotto della ghiera di foglie d'acanto
modellate a riserva e delineate in oro. La base quadrata in bronzo
dorato poggia su piedi ferini arricchiti in alto con piccole foglie
d'acanto, marca doppia L incrociata, lettera K e in basso S per
Sèvres, altezza cm 114; firmato *H. Desprez*

€3500 – €5000

140
FONTANA IN ALABASTRO, VOLTERRA, SECOLO XIX
composta da due tazze di diametro digradante, quella inferiore
con ricche anse fogliate, la tazza superiore impostata su un nodo a
bulbo e piccola alzata di sostegno con motivo circolare a baccelli



Lotto 140



Lotto 141

è profilata al disotto del bordo da ghiera di motivo a perline,
coronamento con foglie d'acanto rivolte verso l'alto e appaiate
a simulare il getto dell'acqua, motivo ripetuto alla base con due
aquile ad ali spiegate, altezza cm 92; diametro cm 55

€2400 – €3800

141
SET DA SCRITTOIO FRANCESE IN BRONZO A PATINA SCURA E DORATO, PRIMO
QUARTO SECOLO XIX
servizio da scrittura con egizio portacandela accosciato come i due
candelieri, al lato calamaio e spargi sabbia in bronzo dorato, base
in marmo grigio venato, altezza cm 15,5 ciascuno (3).

€3000 – €4000

142
UNA SPECCHIERA IN LEGNO INTAGLIATO E DORATO, CON ROSA SULLA SOMMITÀ;
E UNA SPECCHIERA TRIPARTITA, CON GLI SCOMPARTI OVALI LATERALI POGGIANTI SU
PIEDI FERINI, SECOLO XVIII
cm 43,5 x 34 e cm 63 x 26 (2).

€200 – €300

143
COPPIA DI PICCOLE SPECCHIERE, ITALIA MERIDIONALE, METÀ SECOLO XVIII
in legno dorato a mecca con struttura ricurva contrapposta. cm 45
x 35 ciascuna (2).

€200 – €300

ARTE ORIENTALE

(LOTTI 144-166)



Lotto 144



Lotto 146



Lotto 148



Lotto 145



Lotto 147



Lotto 149

144

STATUA IN BRONZO CON TRACCE DI DORATURA RAFFIGURANTE SIMHANADA AVALOKITESVARA A CAVALLO DI UN LEONE (DIFETTI E MANCANZE) CINA EPOCA MING
cm 27,5 x 16 x 16,5

€1000 – €1500

145

STATUA IN BRONZO CON TRACCE DI DORATURA RAFFIGURANTE DIGNITARIO SEDUTO, CINA SECOLO XIX (DIFETTI E MANCANZE)
cm 23 x 15 x 11

€500 – €800

146

STATUA IN BRONZO RAFFIGURANTE AVALOKITESVARA BODHISATVA CON UNDICI FACCE E OTTO BRACCIA (DIFETTI E MANCANZE), CINA FINE SECOLO XVIII - INIZI SECOLO XIX
cm 33 x 15

€1000 – €1500

147

STATUA IN BRONZO DORATO RAFFIGURANTE BUDDHA AMITABHA (DIFETTI E MANCANZE), CINA FINE SECOLO XVIII - INIZI SECOLO XIX
cm 17 x 9,5 x 5

€1000 – €1500

148

STATUA IN BRONZO CON TRACCE DI DORATURA RAFFIGURANTE BUDDHA (DIFETTI E MANCANZE), CINA EPOCA MING
cm 26 x 16,5 x 11

€1000 – €1500

149

STATUA IN BRONZO CON TRACCE DI DORATURA RAFFIGURANTE BUDDHA AMITABHA (DIFETTI E MANCANZE), CINA EPOCA MING
cm 29 x 15 x 8

€1000 – €1500



Lotto 150

150

GRANDE VASO IN BRONZO, GIAPPONE PERIODO MEIJI, FINE SECOLO XIX
altezza cm 61

€400 – €600

151

GRANDE PAGODA IN AVORIO INTAGLIATO, GIAPPONE, SECOLO XIX a raffigurare un tempietto, con sportello centrale con all'interno figura di Buddha e guardiani del Tempio; sul retro del corpo centrale sei figure di saggi entro un paesaggio; il tetto decorato con motivi floreali e dragoni; sulla sommità okimono rappresentante un guerriero (piccoli difetti e restauri)
altezza cm 61

€4000 – €6000



Lotto 151

152

DUE STATUETTE IN BRONZO DORATO RAFFIGURANTI DIGNITARI, E DUE STATUETTE IN METALLO RAFFIGURANTI GUARDIANI (DIFETTI E MANCANZE) CINA SECOLO XIX
cm 20,5 x 7 x 5,5; cm 17,5 x 6 x 5 (4).

€500 – €700

153

STATUA IN BRONZO CON TRACCE DI DORATURA RAFFIGURANTE AMIDA BUDDHA, SU BASE CIRCOLARE (DIFETTI E MANCANZE), GIAPPONE, FINE SECOLO XVIII - INIZI SECOLO XIX
cm 45,5 x 25 x 25

€500 – €800

154

VASO IN PORCELLANA BIANCA E BLU CON FIORI E UCCELLI ACQUATICI; E VASO IN PORCELLANA CLOISSONNÉ CON MOTIVI DECORATIVI ZOOMORFI E FLOREALI ENTRO CARTELLE; GIAPPONE, SECOLO XX
altezza cm 38; e cm 40 (2).

€300 – €400

155

PIATTO IN PORCELLANA POLICROMA, DECORATO CON SMALTI FAMIGLIA VERDE, CINA DINASTIA QING, EPOCA KANGXI (1622-1722) nella parte centrale decorato con un vaso ricolmo di fiori, attribuito e simbolo di He Xiang, una degli otto immortali taoisti e santa patrona dei fiorai. Il decoro sul bordo rivela la committenza occidentale, proponendo uno schema decorativo tipico del gusto europeo.

€900 – €1200

156

DUE STATUETTE IN PORCELLANA BIANCA RAFFIGURANTI FIGURE FEMMINILI ACCOVACCIATE SU FIORI DI LOTO (DIFETTI E RESTAURI), CINA SECOLO XIX altezza cm 23 ciascuna (2).

€300 – €400

157

VASSOIO OVALE DA ESPORTAZIONE IN PORCELLANA BIANCA E BLU DECORATA CON PAESAGGIO E PAGODE (LIEVI DIFETTI), CINA FINE SECOLO XVIII - INIZI SECOLO XIX cm 37 x 44 marchio di collezione europea sul fondo

€300 – €400

158

UN PIATTO GRANDE, UN PIATTO PICCOLO E UNA CIOTOLA IN PORCELLANA BIANCA E BLU DA ESPORTAZIONE, CON PICCOLI MOTIVI ROSSI E ORO, DECORATI AL CENTRO CON FIORE (DIFETTI E MANCANZE), CINA FINE SECOLO XVIII - INIZI SECOLO XIX diametro cm 27, 22,5 e 21 (3).

€300 – €500

159

COPPIA DI PIATTI OVALI DA ESPORTAZIONE IN PORCELLANA BIANCA E BLU, CINA FINE SECOLO XVIII cm 27 x 34 (2).

€1000 – €2000

160

DUE CIOTOLE IN PORCELLANA BIANCA E BLU, UNA DECORATA CON FIGURE, L'ALTRA CON FIORI E PAGODA (LIEVI DIFETTI); CINA SECOLO XIX diametro cm 19 (la prima) e cm 20 (la seconda, con base in legno) marchio Qing a sei caratteri sul fondo della prima (2).

€300 – €400

161

PIATTO IN PORCELLANA POLICROMA; E TRE VASI IN PORCELLANA CELADON, CINA, SECOLO XIX diametro cm 35, siglato sul fondo (il piatto); altezza cm 24, 29 e 30 (i vasi) (4).

€300 – €500

162

COPPIA DI VASI CANTON A BALAUSTRINO IN PORCELLANA POLICROMA decorati a motivi floreali, con due grandi cartelle istoriate con figure, le anse e il collo ornati con motivi zoomorfi, ultimo quarto del secolo XIX altezza cm 61 (2).

€800 – €1200

163

GRANDE BACILE IN PORCELLANA POLICROMA CON FIGURE, E UNA CIOTOLA PIÙ PICCOLA CON DECORO SIMILE, CANTON, SECOLO XIX diametro cm 40 e cm 17,5 (2).

€250 – €350

164

COPPIA DI VASI IN PORCELLANA BIANCA E BLU CON DRAGONI, CINA, SECOLO XX altezza cm 32 (2).

€200 – €400

165

DUE PIATTI DI MEDIA GRANDEZZA E UNO DA PARATA; E UNA COPPIA DI POTICHES A FORMA DI FIASCA GEOMETRICA, CARENTI DEL COPERCHIO in ceramica di Delft bianca e blu cobalto in stile Ming, con motivo decorativo a coda di pavone, fine secolo XVIII (difetti e restauri) I piatti con marchio a 7 rovesciato ad imitazione di ideogrammi cinesi; Le potiches con marchio a tre campane stilizzate riferibili alla manifattura 'De Drye Cloken', entrambi fine secolo XVIII diametro cm 26,5 (i primi due, con basi in legno) e cm 31 altezza cm 30 ciascuno (i vasi) (5).

€600 – €800

166

COPPIA DI JAG IN CERAMICA BIANCA E BLU, OLANDA, FINE SECOLO XVIII con copertura di smalto stagnifero, in entrambi decorazione rappresentante scena di porto con mercanzie e personaggio orientale, entro medaglioni, si differenziano per la scritta; coperchi in ottone (difetti) altezza cm 33 ciascuno iscritte *Prins Regent* e *R d Hollandia*, e con marchio *B.P.* sul fondo riferibile alla manifattura di Delft 'De Verguld Blompot', fine secolo XVIII (2).

€500 – €700



Lotto 155



Lotto 156



Lotto 157



Lotto 158



Lotto 159



Lotto 160



Lotto 161



Lotto 162



Lotto 163



Lotto 164



Lotto 165



Lotto 166

ARTE DEL XIX SECOLO

(LOTTI 167 - XXX)



Lotto 167

167

Benvenuto Benvenuti (Livorno 1881 – Antignano 1959)

'LE CIVETTE - LA FUCINA DELLA SAPIENZA', 1913

olio su tela, cm 70 x 50.

Sul retro: sulla tela, firma, data e titolo di mano dell'artista; sul telaio, scritta a firma dell'artista: *questo dipinto fu cominciato nel 1913; lasciato in/ riposo; poi ripreso varie volte; - vi è un lavoro/di oltre tre mesi./Benvenuto Benvenuti; vecchia scritta a matita 1938 all'Ardenza/insieme a Ghiglia e Fassari (?)/addi*

€13000 – €15000





Lotto 168



Lotto 169



Lotto 171



Lotto 170

168

Paulo Ghiglia (Firenze 1905 - Roma 1979)

RITRATTO DI FANCIULLO, 1946

olio su cartone, cm 34 x 24

firmato in basso a sinistra: *P.Ghiglia*

Sul retro scritte e firma di mano dell'artista in data 1946

€400 – €600

169

Paulo Ghiglia (Firenze 1905 - Roma 1979)

ZIA CLARA, 1945

olio su cartone, cm 49 x 32

Firmato e datato in basso a sinistra: *P. Ghiglia/1945*

€400 – €600

170

Paulo Ghiglia (Firenze 1905 - Roma 1979)

AUTORITRATTO IN POLTRONA

olio su legno, cm 73 x 49,5

Firmato in alto a destra: *P.Ghiglia*

€500 – €800

171

Oscar Ghiglia (Livorno 1876 - Firenze 1945)

'CONTADINELLA COMUNICANDA (LA FIGLIA DEL GIARDINIERE DEL SALVIATINO)'

olio su cartone, cm 47 x 38

Firmato in alto a destra: *O. Ghiglia*

Sul retro: antica scritta con il titolo; antico cartellino con scritti numeri di riferimento; antiche scritte con numeri di riferimento.

€4000 – €6000



Lotto 172



Lotto 173



Lotto 174

172
Paulo Ghiglia (Firenze 1905 - Roma 1979)
 STRADA DI CAMPAGNA CON CASOLARI
 olio su tela, cm 40 x 35
 Firmato in basso a sinistra: *Paulo Ghiglia*
 €500 – €800

173
Paulo Ghiglia (Firenze 1905 - Roma 1979)
 VIALE ALBERATO IN CITTÀ
 olio su cartone, cm 53 x 43
 firmato in basso a sinistra: *P.Ghiglia*
 €350 – €500

174
Paulo Ghiglia (Firenze 1905 - Roma 1979)
 QUERCETINO olio su cartone, cm 55 x 34
 Firmato in basso a sinistra: *P.Ghiglia*
 €400 – €600

175. Giovanni Malesci (Vespignano 1884 - Milano 1969) LA
 RACCOLTA DELLE FOGLIE olio su tavola, cm 56 x 50
 Firmato in basso a destra: *Gio Malesci*
 €1000 – €1500

176. Giovanni Malesci (Vespignano 1884 - Milano 1969)
 CONTADINI SULLA STRADA INNEVATA olio su tavola, cm 28 x 47
 Firmato in basso a destra: *Gio Malesci*
 Sul retro antico numero di riferimento (n. 6)
 €800 – €1200



Lotto 175



Lotto 176



Lotto 177



Lotto 178



Lotto 179

177
Ruggero Panerai (Firenze 1862 – Parigi 1923)
 PITTORE AL LAVORO LUNGO IL VIALE
 olio su tavola, cm 30 x 40
 firmato in basso a destra: *R Panerai*

€1000 – €1500

178
Bruno Bramanti (Firenze 1897 - 1957)
 SCORCIO CITTADINO AL TRAMONTO
 olio su tela, cm 25 x 32
 Firmato in basso a sinistra: *U.BRAMANTI*

€300 – €500

179
Scuola toscana prima metà del XX secolo
 CAMPAGNA ASSOLATA, 1945
 olio su cartone, cm 29 x 39
 firmato e datato *M.Cicelsi (?) 945* in basso a sinistra

€200 – €300



Lotto 180

180
Lorenzo Gelati (Firenze 1824 -1895)
 'L'ANTICO LUNG'ARNO DELLE GRAZIE'
 olio su tela, cm 50 x 118
 Firmato in basso a sinistra (sulla prua della barca): *Gelati*
 Sul retro, sulla cornice, antico cartellino manoscritto: *L'Antico Lung'arno/ delle Grazie (già demolito)/lire 550 Lor. Gelati*
€18000 – €25000

181
Vincenzo Ghirardelli (Gandino 1894 - 1967)
 NATURA MORTA CON SQUADRA, ROTOLO, LIBRO, FOTOGRAFIA E BOTTIGLIA SU UN PIANO
 olio su legno, cm 50 x 40
 Firmato in basso a destra: *Ghirardelli*
€500 – €800

182
Vincenzo Ghirardelli (Gandino 1894 - 1967)
 NATURA MORTA CON VASO DI VETRO, COLLANA DI PERLE E SCATOLA D'ARGENTO SU UN PIANO
 olio su legno, cm 50 x 40
€400 – €600

183
Vincenzo Ghirardelli (Gandino 1894 - 1967)
 TRE PICCOLI PAESAGGI CON VEDUTE DI MONTAGNA
 oli su legno, cm 10,5 x 14,5 ciascuno
 Due firmati in basso a destra: *Ghirardelli* (3).

€300 – €500

184
Vincenzo Ghirardelli (Gandino 1894 - 1967)
 CASOLARI E ALBERI IN UN PAESAGGIO COLLINARE
 olio su cartone telato, cm 21 x 38,5
 Firmato in basso a destra: *Ghirardelli*
€300 – €500

185
Vincenzo Ghirardelli (Gandino 1894 - 1967)
 STRADA DI PAESE
 olio su masonite, cm 31,5 x 50
 Firmato in basso a destra: *Ghirardelli*
€300 – €500

186
Vincenzo Ghirardelli (Gandino 1894 - 1967)
 CORTILE DI CASA COLONICA
 olio su masonite, cm 31,5 x 49,5
 Firmato in basso a destra: *Ghirardelli*
€300 – €500



Lotto 187

187
Lorenzo Gelati (Firenze 1824 -1895)
 GIOVANE CONTADINA CON CESTA SULLE SPALLE ALL'INGRESSO DELLA STALLA CON UNA PECORA
 olio su tela, cm 47 x 32
 firmato in basso a sinistra: *Gelati*
 €3500 – €4500

188
Angiolo Tommasi (Livorno 1858 - Torre del Lago 1923)
 'DONNA CON VELO'
 olio su pergamena, diametro cm 40
 Firmato in basso verso destra: *Angiolo Tommasi*
 Sul retro, sul telaio di supporto, antichi numeri e scritte di riferimento.
 €3000 – €5000

189
Vittorio Matteo Corcos (Livorno 1859 - Firenze 1933)
 LA LETTURA, 1895
 olio su tela, cm 53,2 x 43,3
 Firmato e datato in alto a destra: *V.Corcos/95*
 €2500 – €4000

190
Fernando Puppo (Orvieto 1887 - 1962)
 POMODORI, CIPOLLE, PATATE, UNA BROCCA ED UN PIATTO, 1940
 olio su legno, 56 x 56
 Sul retro: cartellino a stampa dell' *Istituto Storico Artistico Orvietano* con scritto numero di riferimento (n.96) e anno (1940); numeri di riferimento; dichiarazione di autenticità di Francesco Puppo, figlio del pittore.
 € – €

191
Fernando Puppo (Orvieto 1887 - 1962)
 VICOLO DI ORVIETO CON PERGOLATO; STRADA AD ORVIETO, 1937.
 Oli su legno, il primo cm 29,5 x 24, il secondo cm 29,5 x 22,5
 Sul retro del secondo dipinto, cartellino a stampa dell' *Istituto Storico Artistico Orvietano* con scritto numero di riferimento (n.26) e anno (1937). (2).
 € – €

192
Luigi Pellegrini (Scuola romana prima metà del XX secolo)
 RITRATTO DELLO SCULTORE EUGENIO MACCAGNANI, 1929
 pastello su cartoncino, cm 79 x 60
 Firmato e datato in basso a destra: *Luigi Pellegrini/Roma 1929*
 €250 – €350

193
Scuola Italiana fine del XIX - inizio XX secolo
 VIANDANTE CON ASINO IN UN PAESAGGIO DI CAMPAGNA CON FIUME E PONTICELLO
 olio su tela, cm 36 x 57
 € – €



Lotto 194

194
Giuseppe De Nittis (Barletta 1846 - Saint Germain en Laye 1884)
 JEUNE FEMME DÉCOLLETTÉE, 1880 CIRCA
 acquaforte, misure della lastra cm 15,5 x 11,5
 €300 – €500

195
Giuseppe De Nittis (Barletta 1846 - Saint Germain en Laye 1884)
 VUE DE LONDRES SOUS UN PONT DE CHEMIN DE FER, 1884
 acquaforte tirata in seppia, misure della lastra cm 13,5 x 21,7
 €200 – €300

196
Giuseppe De Nittis (Barletta 1846 - Saint Germain en Laye 1884)
 FEMME NUE A MI CORPS, 1880 CIRCA
 acquaforte, misure della lastra cm 16 x 23,5

PROVENIENZA:
 Libreria antiquaria Prandi, Reggio Emilia
 €300 – €500



Lotto 195



Lotto 196



Lotto 188



Lotto 189



Lotto 197



Lotto 199



Lotto 201



Lotto 203



Lotto 198



Lotto 200



Lotto 202



Lotto 204

197
Francesco Paolo Michetti (Tocco da Casauria 1851 - Francavilla al Mare 1929)
 GARDEUSE DE DINDONS, 1876
 acquaforte, misure della lastra cm 28,3 x 19,7
 Firmata nella lastra

PROVENIENZA:
 Libreria antiquaria Prandi, Reggio Emilia

€200 – €300

198
Francesco Paolo Michetti (Tocco da Casauria 1851 - Francavilla al Mare 1929)
 CUEILLETTE D'OLIVES DANS LES ABRUZZES, 1875
 acquaforte, firmata in lastra in basso a destra, misure della lastra cm 12 x 9

€150 – €250

199
Antonio Fontanesi (Reggio nell'Emilia 1818 - Torino 1882)
 FRONTESPIZIO CON AUTORITRATTO PER UN ALBUM DI ACQUAFORTI, 1862
 acquaforte, misure della lastra cm 13,5 x 8

€150 – €250

200
Antonio Fontanesi (Reggio nell'Emilia 1818 - Torino 1882)
 LA PLAGES, 1854
 litografia, misure della lastra cm 13 x 19,8
 Firmata in lastra in basso a sinistra: AFontanesi

€150 – €250

201
Telemaco Signorini (Firenze 1835 - 1901)
 VEDUTA DI VINCI, 1872
 acquaforte, misure della lastra cm 9,5 x 16
 Monogramma sulla lastra in basso a sinistra

PROVENIENZA:
 Libreria antiquaria Prandi, Reggio Emilia

€200 – €300

202
Telemaco Signorini (Firenze 1835 - 1901)
 NOVEMBRE, 1871
 acquaforte, misure della lastra cm 12,8 x 16,5
 Monogramma in basso al centro

PROVENIENZA:
 Libreria antiquaria Prandi, Reggio Emilia, 6/11/1969, cat. 148

€200 – €300

203
Giovanni Fattori (Livorno 1825 - Firenze 1908)
 VEDETTA A CAVALLO
 acquaforte, misure della lastra cm 26,5 x 18,5
 Firmata in lastra in basso a destra: Gio Fattori

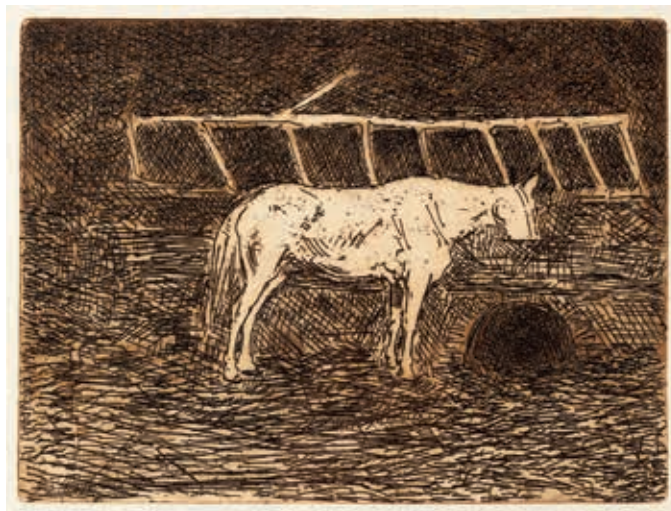
PROVENIENZA:
 Libreria antiquaria Prandi, Reggio Emilia

€200 – €300

204
Anonimo
 RITRATTO DI GIOVANNI FATTORI
 Acquaforte, misure della lastra cm 28,5 x 15
 Incisa in lastra in basso a sinistra la parola scherzo

PROVENIENZA:
 Libreria antiquaria Prandi, Reggio Emilia, 8/4/1975

€150 – €250



Lotto 205



Lotto 206



Lotto 207

205
Giovanni Bartolena (Livorno 1866 -1942)
CAVALLO BIANCO NELLA STALLA, 1925
acquaforte in seppia, misure della lastra cm 16 x 21,5
Firmata in lastra in basso a sinistra: *Giò Bartolena*

PROVENIENZA:
Libreria antiquaria Prandi, Reggio Emilia, 2/11/1982

€100 – €200

206
Giovanni Bartolena (Livorno 1866 -1942)
LIVORNO, CHIESA DI SAN JACOPO IN ACQUAVIVA, 1925
acquaforte, misure della lastra cm 13 x 20,8
Firmata in lastra in basso a destra: *Giò Bartolena*

€100 – €200

207
Giovanni Malesci (Vespignano 1884 - Milano 1969)
RITRATTO DI GIOVANNI FATTORI, 1907
incisione, misure della lastra cm 20 x 29,5
Firmato in basso a penna con l'indicazione: *da un mio dipinto 1907, (prova) ritratto di G. Fattori* e firmata in lastra: *Gio Malesci*

PROVENIENZA:
Libreria antiquaria Prandi, Reggio Emilia, 8/4/1975

€150 – €250

208
Edouard Manet (1832-1883)
LE GUITARERO, OU CHANTEUR ESPAGNOL, 1861
acquaforte, cm 29,7 x 24,5
Firmata in lastra in alto a destra

€500 – €800

209
Max Beckmann (1884 - 1950)
DIE FÜRSTIN, 1917
puntasecca, misure della lastra cm 18 x 13,3
Reca in basso a destra firma a matita

PROVENIENZA:
Libreria antiquaria Prandi, Reggio Emilia, cat. 190

€400 – €600

210
Ignace Henri Théodore Fantin-Latour
A BERLIOZ, 1895
litografia, misure della lastra cm 22 x 14
Firmata in basso a sinistra a matita

PROVENIENZA:
Libreria antiquaria Prandi, Reggio Emilia

€200 – €300

211
Eugène Anatole Carrière (1849-1906)
LE NOUVEAU NE AU BONNET, 1890
incisione, misure della lastra cm 25 x 18,5
Firmata in basso a destra a matita

€50 – €100

212
Théodore Rousseau (1812-1867)
LE PLAINE DE LA PLANTE-À-BIAU, 1862
incisione, misure della lastra cm 22,5 x 28,5
Firmata in lastra in basso a sinistra

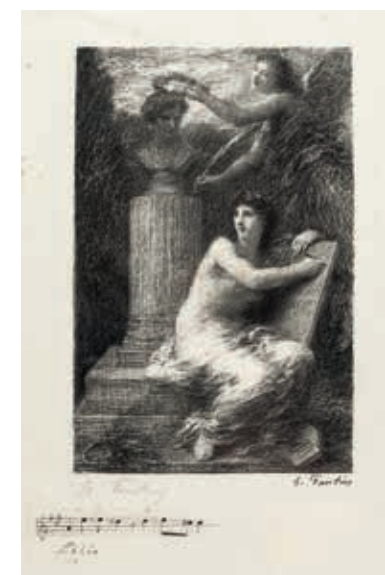
€150 – €250



Lotto 208



Lotto 209



Lotto 210



Lotto 213

213
Vittore Zanetti Zilla (Venezia 1864 - Milano 1946)
 "NUBI DOPO LA PIOGGIA", 1925
 olio su cartone, cm 61,5 x 100,5
 Siglato e datato in basso a sinistra: VZ =MCMXXV=
 Sul retro monogramma di mano dell'artista; antico cartellino
 di mano dell'artista con scritto il nome dell'autore e il titolo
 dell'opera; antico cartellino con numero di riferimento.
€1200 – €1800



Lotto 214

214
Rodolfo Paoletti (Venezia 1866 - Milano 1934)
 VENEZIA, GONDOLA NEL CANALE CON IL PONTE DI RIALTO IN LONTANANZA
 olio su tavola, cm 25 x 16
 Firmato in basso a destra: Paoletti R
€1200 – €1500

215
Vittore Zanetti Zilla (Venezia 1864 - Milano 1946)
 VENEZIA, GONDOLA ALL'INGRESSO DEL PARCO, 1912
 olio su tavola, cm 22 x 31
 Firmato e datato in basso a destra: V Zanetti Zilla 1912
€250 – €350

216
Alcione Gubellini (Bologna, 1913 - ?)
 "PONTE"
 tecnica mista su legno, cm 30 x 24
 Firmato in alto a destra: Gubellini
€ – €

217
Scuola italiana del XX secolo
 RIFLESSI SUL FIUME
 olio su tela, cm 59,5 x 79,5
 Firmato in basso a destra
€100 – €200

218
Scuola italiana del XX secolo
 FRUTTA E SUPPELLETTILI SOPRA UN TAVOLO
 olio su cartone, cm 18 x 12
€100 – €150

219
Scuola italiana, fine del XIX secolo
 VICOLO DI PAESE
 olio su tela, cm 62 x 47
€700 – €900

Lotto 215



Lotto 220

220
Antonio Reyna (1862-1957)
 VITA A VENEZIA
 olio su cartone telato, cm 29,5 x 50
 Firmato in basso a destra: Reyna/Venezia

€4000 – €5000

221
Francesco Sartorelli (Cornuda 1856 - Milano 1939)
 NEI PRESSI DELL'ANTICA CHIESA
 olio su tela, cm 59 x 49
 Firmato in basso a sinistra: F SARTORELLI
€400 – €700

222
Attribuito a Domenico Bresolin (Padova 1813 - Venezia 1899)
 CARRO E FIGURE SOTTO L'ARCO DI UN ANTICO PAESE MONTANO
 olio su carta riportata su cartoncino, cm 17,5 x 12
 Sul cartoncino di supporto antica dedica manoscritta.
€200 – €300

223
Giovanni Salviati (Venezia 1881 - 1950)
 DUE DISEGNI (BARCHE IN LAGUNA E BARCHE IN CANALE) (2).
€150 – €250

224
Giovanni Salviati (Venezia 1881 - 1950)
 DUE DISEGNI (PIANURA E ANGOLO DI VENEZIA) (2).
€150 – €250

225
Attribuito a Domenico Bresolin (Padova 1813 - Venezia 1899)
 ALBERI SUL FIUME, DISEGNO
€100 – €200



Lotto 226

226
Giuseppe Vizzotto Alberti (Treviso 1862 - Venezia 1931)
 VENEZIA, LA GIUDECCA, 1894
 olio su tavola, cm 14 x 24
 Datato in basso a sinistra: Venezia 1894 e firmato in basso a destra: G.Vizzotto. Alberti

€700 – €1200



Lotto 227

227
Gennaro Favai (Venezia 1879 - 1958)
 'VENEZIA, ALBA IN BACINO SAN MARCO'
 olio su legno, cm 53 x 76
 Firmato in basso a sinistra: G.Favai.
 Sul retro firma e titolo di mano dell'artista.

€2000 – €3000

228
Mario Dinon (Venezia 1914 - 1967)
 'CANAL GRANDE DA S.CHIARA'
 olio su legno, cm 35 x 75,5
 Firmato in basso a destra: M. DINON
 Sul retro vecchio cartellino a stampa dell'artista con scritto il titolo dell'opera.

€1500 – €2000

229
Enrico Ortolani (1883 - 1972)
 NEL VICOLO olio su legno, cm 60 x 50
 Firmato in basso verso sinistra: E. Ortolani

€300 – €400



Lotto 228

230
Onorato Carlandi (Roma 1848 - 1939)
 IL LAGHETTO DI VILLA ASTLEY
 acquerello su cartoncino, cm 18 x 25,8
 Firmato in basso a destra: Villa Astley / OCarlandi

€200 – €250

231
Umberto Coromaldi (Roma 1870 - 1948)
 DONNE CHE CUCIONO
 olio su cartone, cm 18,2 x 12,8
 Firmato in basso a destra: U.COROMALDI/ ROMA

€100 – €150

232
Scuola europea fine del XIX inizi del XX secolo
 BIMBO
 pastello su cartoncino, cm 49 x 61

€100 – €200



Lotto 233

233
Emma Ciardi (Venezia 1879 - 1933)
 FIGURE ELEGANTI NEL PARCO DELL'ANTICA VILLA
 olio su tavola, cm 30 x 40
 Firmato in basso a destra: Ciardi Emma

€3000 – €4000

234
Antonio Discovolo (Bologna 1876 - Bonassola 1956)
 SERIE DI QUINDICI CARICATURE CON SOGGETTI VARI A TECNICA MISTA SU CARTONCINI
 a) lo 'Scenografo Polidori'
 Firmata e intitolata, cm 48 x 32,5
 b) tre caricature maschili
 Firmata e datata, cm 48 x 32,5
 c) 'la Direttrice' del Mascheramento di Carpi
 Intitolata, firmata e datata, cm 48 x 31
 d) 'operaia dopo la Spagnola'
 Intitolata, firmata e datata, cm 48 x 32,5
 e) 'Vampiro'

Intitolata, firmata e datata, cm 48 x 32,5
 f) 'teschio di morto!
 Intitolata, firmata e datata, cm 48 x 32,5
 g) 'Bombarola!
 Intitolata, firmata e datata, cm 48 x 32,5
 h) 'bombardetta'
 Intitolata e firmata, cm 47,5 x 32,5
 i) operaia con cesto
 Firmata e datata, cm 47,5 x 31
 l) 'operaia del mascheramento'
 Intitolata, firmata e datata, cm 47,5 x 31
 m) 'Maestra'
 Intitolata, firmata e datata, cm 46,5 x 31
 n) 'la portatrice di rafia'
 Intitolata, firmata e datata, cm 45,5 x 31
 o) operaia con vestito blu
 Intitolata, firmata e datata, cm 46,5 x 31
 p) operaia con vestito nero
 Intitolata, firmata e datata, cm 46,5 x 31
 q) operaia con grembiule nero
 Firmata, cm 46,5 x 31 (15).

€1500 – €200



Lotto 235

235
Beppe Ciardi (Venezia 1875 – Treviso 1932)

'LA CAPRETTA'
 olio su legno, cm 40 x 29
 Firmato e datato in basso verso sinistra: *Beppe Ciardi 924*
 Sul retro: firma e data di mano dell'artista; antico cartellino
 manoscritto con il nome del pittore e il titolo dell'opera; antico
 cartellino consunto con numero di riferimento.

€2000 – €3000

236
Eugenio De Blaas (Albano 1843 - Venezia 1931)

RITRATTO DI DONNA; E RITRATTO DI RAGAZZA
 carboncino e biacca su cartoncini, il primo cm 50 x 35,5; il secondo
 cm 53 x 32
 Il primo firmato in basso a destra: *De Blaas*; il secondo datato in
 basso a destra (2).

€800 – €1000

237
Ferruccio Scattola (Venezia 1873 - Roma 1950)

BIMBO IN BICICLETTA VICINO AL MARE
 olio su legno, cm 60 x 47
 Firmato in basso a sinistra: *F. Scattola*

€400 – €600



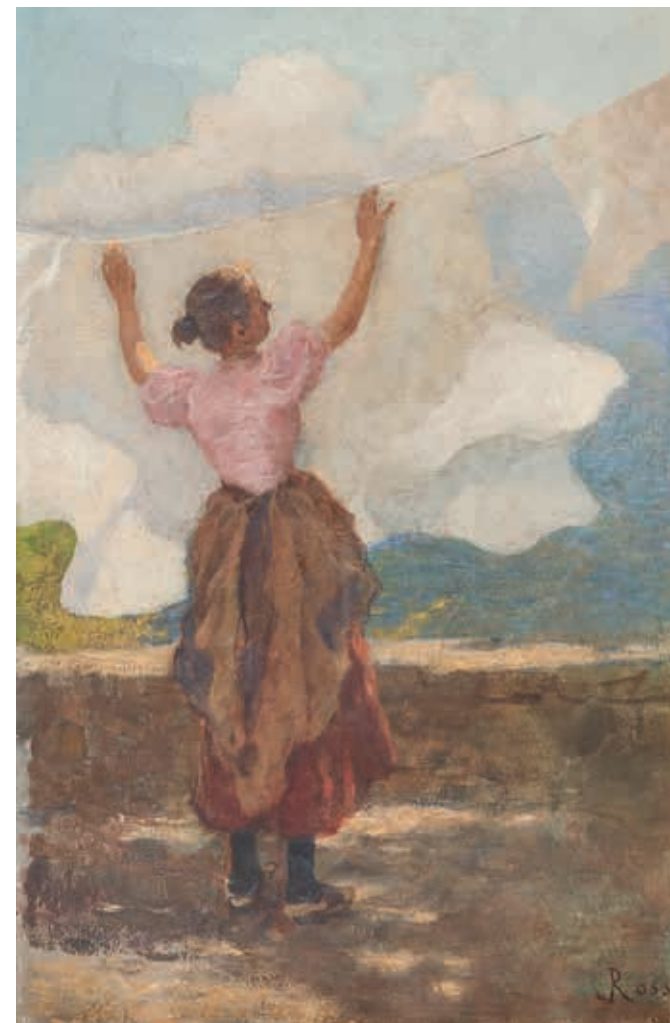
Lotto 236



Lotto 236



Lotto 237



Lotto 238

238
Luigi Rossi (Castagnola 1853 - Sala Capriasca 1923)

PANNI AL SOLE
 olio su tela, cm 50 x 32
 firmato in basso a destra: *L. Rossi*
 Sul retro, sulla cornice, antico cartellino a stampa con ceralacca
 della 'Società per le belle arti esposizione permanente in Milano/
 Donato nell'anno 1900 per il sorteggio tra i soci'

PROVENIENZA:
 Milano, *Società per le belle arti*, 1900.

€4000 – €6000

239
Carlo Bossoli (Milano 1815-1884)

PAESAGGIO ARABO
 gouache su cartoncino, cm 8,5 x 16,5
 Firmato e datato in basso a sinistra: *Carlo Bossoli 18...*

€600 – €900

240
Scuola italiana seconda metà del XIX secolo

CAMPAGNA CON ALBERI
 olio su tavola, cm 10 x 16,5

€100 – €150

241
Giuseppe Galli (Vercelli 1866 - 1953)

ERVE, TORRENTE NELLA VALLE, 1913
 olio su tavola, cm 16,5 x 31,5
 Firmato e datato in basso a destra: *Giuseppe Galli 1913 / Erve*

€150 – €250

242
Alberto Grosso (Torino 1860 - 1928 San Remo)

'BOSCO DI LERICI'
 olio su tavola, senza cornice, cm 35 x 23,8
 Firmato in basso a sinistra: *A. Grosso*
 Sul retro vecchio cartellino a stampa della Galleria D'Arte Roberto
 Rotta di Genova con scritto autore, titolo e numero di riferimento (35).

PROVENIENZA:
 Genova, Galleria D'Arte Roberto Rotta.

€ – €



Lotto 243

243
Carlo Cherubini (Ancona 1897 - Venezia 1978)
 ARLECCHINO E DUE GIOVANI DONNE
 olio su tela, cm 141 x 133
 Firmato in basso verso sinistra: *Carlo Cherubini*
 Sul retro, sul telaio, antiche scritte con numero di riferimento (n. 6).
€2000 – €3000



Lotto 244

244
Carlo Cherubini (Ancona 1897 - Venezia 1978)
 'BENEVOLENZA'
 olio su tela, cm 140 x 137
 Firmato in basso a sinistra *Carlo Cherubini*
 Sul retro, sul telaio, titolo dell'opera e antiche scritte con numero di riferimento (n. 16).
€2000 – €3000

245
Giuseppe Danieli (Venezia 1865 - Verona 1931)
 VEDUTA DI UNA VALLE CON PAESE SULLA COLLINA
 olio su tela, cm 15 x 21
 Sul retro cartellino a stampa della *Galleria d'Arte Pirra* di Torino con scritti riferimenti al dipinto.
€150 – €250

246
Pietro Sassi (Alessandria 1834 - Roma 1905)
 PARCO CON VISTA SUL MARE, 1896
 acquerello su cartoncino riportato su cartone, cm 31 x 50
 Firmato e datato in basso a destra: *P. Sassi / 96*
€200 – €250

247
Giuseppe Grassis (Torino, 1870 - 1949)
 DUE VEDUTE COSTIERE
 oli su tavola, cm 15 x 21,5 ciascuno
 Entrambi firmati: *GRASSIS.G. (2)*.
€150 – €250

248
Marco Calderini (Torino 1850 - 1941)
 PAESAGGIO, 1901
 olio su carta, cm 17 x 36,2
 Firmato e datato in basso a destra: *M.Calderini 26 7 901 16*
 Sul retro antichi numeri di riferimento.
€400 – €600



Lotto 249

249
Angelo Rescalli (Azzanello 1884 - Susa 1956)
 EFFETTO DI LUNA
 olio su legno, cm 45 x 35
 Firmato in basso a sinistra: *Don A. Rescalli*
 €1500 – €2000

250
Andrea Tavernier (Torino 1858 - Grottaferrata 1932)
 VEDUTA COSTIERA AL TRAMONTO
 olio su tavola, cm 28,5 x 37,2
 Firmato in basso verso destra: *A Tavernier*
 Sul retro antico cartellino manoscritto con numero di riferimento (86).
 €1500 – €1800

251
Rodolfo Morgari (Torino 1827 - 1909)
 'LA RUGIADA DEL MATTINO'
 olio su tela, cm 80 x 60
 Sul retro, sulla tela, titolo e firma di mano dell'artista.
 €2000 – €3000

252
Angelo Cantù (Milano 1881 - 1955)
 DOPO IL BAGNO
 acquerello su cartoncino, cm 34 x 24
 Firmato in basso a destra: *A. Cantù.*
 €150 – €200

253
Mariano Fortuny Y Marsal (1838 - 1874)
 BATTIPORTA VENEZIANO, 1865-1870
 matita su carta, cm 18 x 11,1
 Su retro uno schizzo rappresentante una zampogna
 ** Si allega dichiarazione di autenticità dell' Institut Amatller d'Art Hispànic di Barcellona, in data 15/2/2010
 €500 – €800

254
Mariano Fortuny Y Marsal (1838 - 1874)
 STUDI DI PERSONAGGI IN COSTUME MEDIOVALE, 1855/1858
 matita su carta, cm 12 x 15, 3
 Sul retro altri studi di personaggi
 ** Si allega dichiarazione di autenticità dell' Institut Amatller d'Art Hispànic di Barcellona, in data 15/2/2009
 €500 – €800

255
Alexandre Calame (1810-1864)
 VEDUTA DI UN LAGO MONTANO CON PASTORI E PECORE
 acquerello su cartoncino, cm 44,3 x 51,3
 Firmato in basso a destra: *A Calame*
 €400 – €600

Lotto 251



Lotto 256

256
Romeo Borgognoni (Ravenna 1875 - Pavia 1944)
 VEDUTA DI ANTRONA PIANA
 olio su tela, cm 100 x 150,5
 Firmato in basso a destra: *R Borgognoni*
 €5000 – €6000

257
Gino Piccioni (Foligno 1873 - Biella 1941)
 17 DISEGNI + 1 COPIONE PER OPERA TEATRALE (18).
 €300 – €500

258
Ludovico Lambertini (1876 - 1959)
 a) "Milano, Corso Vittorio Emanuele nell'Ottocento"
 china e acquerello su cartoncino, cm 24,6 x 16,4
 Intitolato, firmato e datato sul cartone di supporto: *L Lambertini 1949*
 b) "Milano, le colonne di S. Lorenzo"
 China e acquerello su cartoncino, cm 38 x 28,5 (misure del foglio)
 Intitolato, firmato e datato: *L Lambertini 1949 (2)*.
 €300 – €400



Lotto 259

259
Ercole Rosa (San Severino Marche 1846 - Roma 1893)
 BOZZETTO PER IL MONUMENTO AI FRATELLI CAIROLI
 bronzo, alt. cm 30 circa

* * Rosa vinse nel 1874 il concorso per il monumento ai fratelli Cairoli (eretto sul Pincio nel 1883), che gli diede larga fama garantendogli numerose commissioni.

€3000 – €5000



Lotto 260

260
Paolo Troubetzkoy (Intra 1866 – Sona 1938)
 CAGNOLINA GRAVIDA
 bronzo, alt. cm 25 circa

€800 – €1200

261
Giuseppe Renda (Polistena 1859 - Napoli 1939)
 ESTASI

€400 – €600

262
Giovanni de Martino (Napoli 1870 - 1935)
 CONTADINELLA CON OCA, SCULTURA

€200 – €300

263
Annie Cottrau-Fokker
 DONNA SCULTURA

€300 – €500

264
Piccola scultura, soldato inglese

€100 – €200

265
William Gibbons (attivo 1858-1892)
 IL TORRENTE IMPETUOSO, 1875
 olio su tela, cm 51 x 79
 Firmato e datato in basso a sinistra : *W Gibbons/1875*

€400 – €600



Lotto 261



Lotto 266

266
Nicolò Barabino (Sampierdarena 1832 - Firenze 1891)
 I VESPRI SICILIANI

olio su tela, senza cornice, cm 65 x 104

* * Si tratta di un bozzetto per l'affresco a Genova, Palazzo Celesia.
 €3000 – €5000



Lotto 267



Lotto 269



Lotto 270



Lotto 268



Lotto 271

267
Nicolò Barabino (Sampierdarena 1832 - Firenze 1891)
STUDIO PER UNA FIGURA ALLEGORICA
carboncino e biacca su cartoncino, cm 130,5 x 33

€300 – €500

269
Nicolò Barabino (Sampierdarena 1832 - Firenze 1891)
STUDIO PER UNA FIGURA ALLEGORICA
carboncino e biacca su cartoncino, cm 130,5 x 33

€400 – €600

268
Nicolò Barabino (Sampierdarena 1832 - Firenze 1891)
L'INQUISITORE
olio su tela, cm 60 x 45
Firmato in alto a destra: *Nic Barabino*

€1000 – €1500

270
Nicolò Barabino (Sampierdarena 1832 - Firenze 1891)
STUDIO PER UN RITRATTO DI PERSONAGGIO CON BARBA BIANCA E GORGERA
olio su tela, cm 45,5 x 35
Firmato in basso a destra: *N. Barabino*

€1500 – €2500

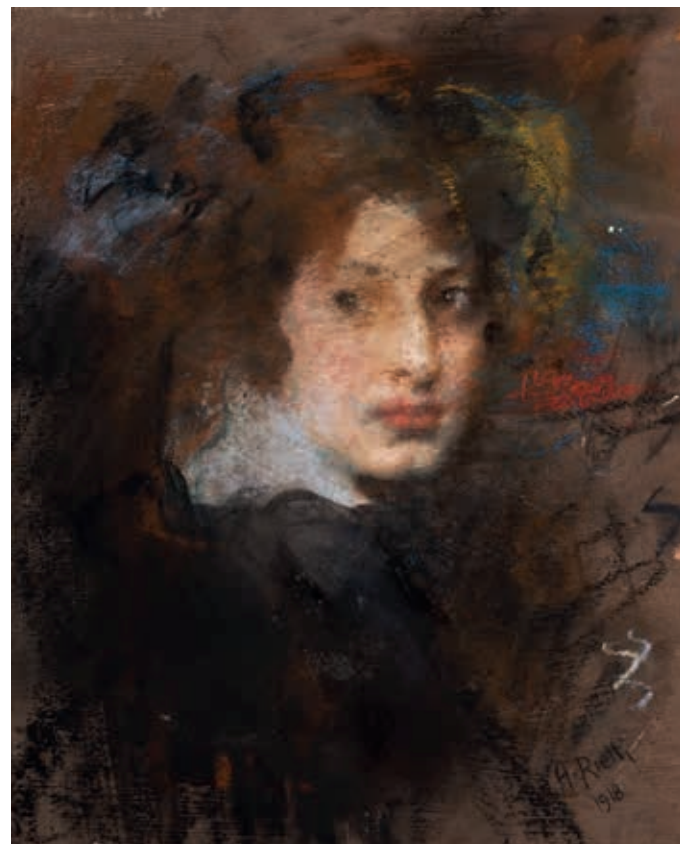
271
Nicolò Barabino (Sampierdarena 1832 - Firenze 1891)
CARLO VIII E PIER CAPPONI
olio su tela, senza cornice, cm 65 x 104

** Si tratta di un bozzetto per l'affresco a Genova, Palazzo Celesia.
€3000 – €5000

272
Ricordi di Nicolò Barabino (Sampierdarena 1832 - Firenze 1891)
LOTTO CONTENENTE UNA TAVOLOZZA DA PITTORE, NUMEROSE FOTOGRAFIE E
ALTRE COSE
€50 – €100



Lotto 273



Lotto 274



Lotto 275

273
Vincenzo Marinelli (San Martino d'Agri 1820 - Napoli 1892)
 GIOVANE DONNA IN COSTUME ALBANESE
 olio su carta riportata su tavola, cm 34 x 26,3
 Inscritto in basso verso sinistra
 €300 – €500

274
Arturo Rietti (Trieste 1863 – Fontaniva 1943)
 RITRATTO DELLA FIGLIA, 1918
 pastello su cartoncino, cm 47 x 37
 Firmato e datato in basso a destra: A.Rietti/1918
 €500 – €800

275
Antonio Mancini (Roma 1852 – 1930)
 DONNA DI PROFILO A FIGURA INTERA
 sanguigna, biacca e carboncino su cartoncino, cm 46,2 x 29,4
 Firmato in basso a sinistra: Mancini
 €400 – €600



Lotto 276



Lotto 277

276
Francesco Paolo Michetti (Tocco da Casauria 1851 - Francavilla al Mare 1929)
 LE ROCCOLANE
 tecnica mista su carta, 23,5 x 38
 Intitolato in basso verso destra: *Le Roccolane* e firmato in basso a destra: Michetti

_ L'opera è stata archiviata con il numero D/150314/001 nel Catalogo generale Michetti, di prossima pubblicazione a cura dell'Archivio dell'Ottocento Romano
 €2000 – €3000

277
Francesco Paolo Michetti (Tocco da Casauria 1851 - Francavilla al Mare 1929)
 UN BOSCO, 1895
 pastello su carta, cm 29 x 46,5
 Dedicato, firmato e datato in basso: *a Primo Levi - FP Michetti 5 7 95*

_ L'opera è stata archiviata con il numero D/150314/002 nel Catalogo generale Michetti, di prossima pubblicazione a cura dell'Archivio dell'Ottocento Romano
 €1800 – €2500



Lotto 278



Lotto 280



Lotto 279



Lotto 281

278
Quinto Cenni (Imola 1845 – Carate Brianza 1917)
 ROMA, ALTI UFFICIALI A CAVALLO IN PARATA, 1900
 acquerello su cartoncino, cm 55 x 75
 Firmato e datato in basso a sinistra: CENNI/1900
 Sul retro, sul cartone di supporto, antico cartellino manoscritto con riferimenti all'artista e all'opera.

€1500 – €2000

279
Francesco Bergamini (attivo nella seconda metà del XIX secolo, sino al 1905)
 IN PUNIZIONE!
 olio su tela, cm
 Firmato in basso a sinistra: F Bergamini / Roma

€1500 – €2000

280
Enrico Nardi (Roma 1864 - 1947)
 FESTA NEL PARCO DELL'ANTICA VILLA, 1882
 acquerello su cartoncino, cm 65 x 48
 Firmato e datato in basso a sinistra: E NARDI 82

€1200 – €1600

281
Edoardo Ettore Forti (Attivo a Roma nella seconda metà del XIX secolo)
 L'ANTICA SCALA NEL PAESE ASSOLATO
 olio su tavola, cm 25 x 41
 Firmato in basso a destra: E Forti

€300 – €500

282
Odoardo Ferretti (Scuola romana prima metà del XX secolo)
 ALBERI SULLA RIVA DEL FIUME
 olio su cartone, cm 13 x 19,5
 Firmato in basso a destra: O. Ferretti

€250 – €350

283
Antonio Privitera (Palermo 1910 - ?)
 VALLATA CON FIUME E BORGHI
 olio su tela, cm 50 x 70
 Firmato in basso a sinistra: A. Privitera

€300 – €400

284
Renato Natali (Livorno 1883 – 1979)
 'PECORE AL PONTE'
 olio su masonite, cm 35,2 x 64,8
 Firmato in basso a sinistra: R NATALI
 Sul retro: titolo e firma di mano dell'artista; vecchi numeri di riferimento.

€700 – €1000

285
Renato Natali (Livorno 1883 – 1979)
 "TRIGLIE"
 olio su masonite cm 35,3 x 50,3
 Firmato in basso a destra: R NATALI
 Sul retro titolo e firma di mano dell'artista.

€600 – €800

286
Attribuito a Renato Natali (Livorno 1883 – 1979)
 VEDUTA DEL PORTO DI LIVORNO
 olio su legno, cm 35 x 50,5
 Firmato in basso a destra: R NATALI

€800 – €1000

287
Gino Romiti (Livorno 1881 - 1967)
 GREGGE DI PECORE E CONTADINO LUNGO L'ANTICO MURO, 1942
 olio su legno, cm 23 x 30,5
 Firmato e datato in basso a destra: Gino Romiti 42

€500 – €800

288
Federico Andreotti (Firenze 1847 - 1930)
 VIOTTOLO DI CAMPAGNA, 1890
 olio su tavola, cm 8 x 13,5
 Firmato in basso a sinistra: F. Andreotti
 Sul retro scritte di mano dell'artista.

€250 – €350

289
Ulvi Liegi (Livorno 1858 - 1939)
 FIGURE AL MERCATO
 matita su cartoncino, cm 7,6 x 17,8
 Sul retro, sul cartone di supporto, firma di mano dell'artista.

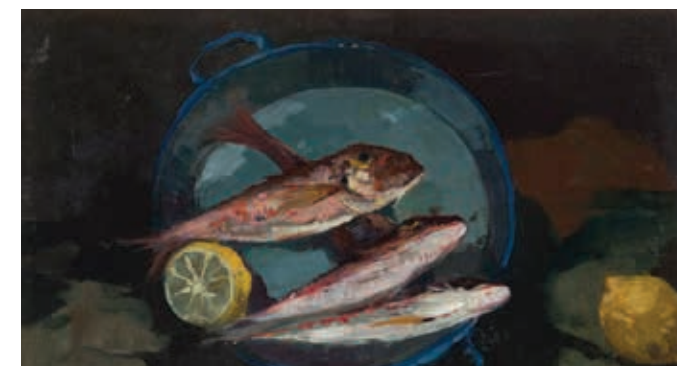
€80 – €120

290
Robert Cleminson (attivo 1864 - 1903)
 DUE MONTONI E UN CANE IN UN PAESAGGIO LACUSTRE, 1879
 olio su tela, cm 125 x 100
 Firmato e datato in basso a sinistra: Rob Cleminson 1879

€700 – €1000



Lotto 284



Lotto 285



Lotto 287



Lotto 291



Lotto 293



Lotto 297



Lotto 299



Lotto 292



Lotto 294



Lotto 298

291
Filippo Anivitti (Roma 1876 – 1955)
 VEDUTA DELLA CAMPAGNA ROMANA CON PAGLIAIO E CONTADINA
 olio su tela, cm 60 x 100
 Firmato in basso a sinistra: F. ANIVITTI

€1000 – €1500

294
Enrico Nardi (Roma 1864 - 1947)
 L'ANTICA STRADA AL CHIARO DI LUNA
 acquerello su cartoncino, cm 35 x 23,5
 Firmato in basso a destra: E Nardi

€150 – €250

292
Angelo Rossi (Roma 1881 - 1967)
 VICOLO olio su tela, cm 40 x 50

BIBLIOGRAFIA:
 M. Berri, R. Mammucari, A. Ponti, *Angelo Rossi/ 1881-1967/ "la giraffa" de "I XXV" della Campagna romana*, Roma, 2001, p. 60, n. 88.

€200 – €300

295
Dante Ricci (Serra San Quirico 1879 - Roma 1957)
 ALBERI SULLA COLLINA NEI PRESSI DI ROMA
 olio su cartone telato, cm 30 x 40
 Firmato in basso a destra: Dante Ricci / Roma

€300 – €400

293
Luigi Surdi (Napoli 1897 - Roma 1959)
 ROMA, PIAZZA DEL PANTHEON olio su legno, cm 27,5 x 38
 Firmato in basso a sinistra: SURDI

€200 – €300

296
François Martin (scuola europea XIX - XX secolo)
 CASTEL SANT'ANGELO E LA BASILICA DI SAN PIETRO
 acquerello su cartoncino, cm 21,7 x 30,3

€130 – €180

297
Tito Pellicciotti (Barisciano 1872 - L'Aquila 1943)
 CARRO DI CONTADINI SULLA STRADA ASSOLATA
 olio su tela, cm 60 x 38
 Firmato in basso a destra: T. Pellicciotti

€1500 – €2000

298
Tito Pellicciotti (Barisciano 1872 - L'Aquila 1943)
 IL MANGIME AI TACCHINI
 olio su tela, cm 43 x 93
 Firmato in basso a destra: Pellicciotti

€1500 – €2000

299
Tito Pellicciotti (Barisciano 1872 - L'Aquila 1943)
 SOSTA DELLA CAROVANA
 olio su, cm
 Firmato in basso verso destra: T Pellicciotti

€1800 – €2500

300
Tito Pellicciotti (Barisciano 1872 - L'Aquila 1943)
 UNA MUCCA ED UN ASINO NELLA STALLA
 olio su tavola, cm 22 x 37
 Firmato in basso a sinistra: Pellicciotti

€400 – €600



Lotto 301



Lotto 303



Lotto 302



Lotto 304



Lotto 305



Lotto 307



Lotto 306



Lotto 308

301

Tito Pellicciotti (Barisciano 1872 - L'Aquila 1943)

GIOVANE CONTADINA ABBRUZZESE
olio su tela, cm 50 x 40

€1300 – €1800

302

Tito Pellicciotti (Barisciano 1872 - L'Aquila 1943)

LE PANNOCCHIE, 1937
olio su legno, cm 47 x 24,5
Firmato e datato in basso a sinistra: *Pellicciotti/ A XV*

€700 – €1000

303

Tito Pellicciotti (Barisciano 1872 - L'Aquila 1943)

RITRATTO DI UNA VECCHIA CONTADINA CON ORECCINI E COLLANE
olio su, cm
firmato

€800 – €1200

304

Tito Pellicciotti (Barisciano 1872 - L'Aquila 1943)

IL VENDITORE DI CIPOLLE
olio su tela, cm 66 x 41
Firmato in basso a destra: *T. Pellicciotti*

€700 – €1000

305

Tito Pellicciotti (Barisciano 1872 - L'Aquila 1943)

CAROVANA ARABA PRESSO UN ACCAMPAMENTO
olio su, cm
firmato

€1500 – €2500

306

Tito Pellicciotti (Barisciano 1872 - L'Aquila 1943)

CONTADINELLA SU DI UN SENTIERO FUORI DAL PAESE
olio su cartone, cm 24 x 36
Firmato in basso a sinistra: *Pellicciotti*

€600 – €800

307

Tito Pellicciotti (Barisciano 1872 - L'Aquila 1943)

CAROVANA NEL DESERTO CON FANCIULLO CON CESTO IN PRIMO PIANO
olio su tela, cm 47 x 84

Firmato in basso a sinistra: *T. Pellicciotti*
Sul retro, sulla tela, scritte con vecchie dichiarazioni di autenticità.

€2000 – €3000

308

Tito Pellicciotti (Barisciano 1872 - L'Aquila 1943)

PARANZE NEL MARE AGITATO
olio su cartone, cm 16 x 28
Firmato in basso a sinistra: *T. Pellicciotti*
Sul retro cartellino a stampa e timbro della *Galleria La Barcaccia / Galleria Russo di Roma*

€500 – €800



Lotto 309



Lotto 311



Lotto 313



Lotto 315



Lotto 310



Lotto 312



Lotto 314



Lotto 316

309
Tito Pellicciotti (Barisciano 1872 - L'Aquila 1943)
CANE CON UNA LEPRE
olio su legno, cm 37 x 26
Firmato in basso a sinistra: *Pellicciotti*
Sul retro antichi numeri di riferimento

€500 – €800

310
Tito Pellicciotti (Barisciano 1872 - L'Aquila 1943)
VECCHIO CON UN VIOLINO
olio su tavola, cm 21,5 x 14
Firmato in basso a destra: *Pellicciotti*

€300 – €500

311
Tito Pellicciotti (Barisciano 1872 - L'Aquila 1943)
CONTADINA CON GREGGE IN UNA STRADA ASSOLATA FUORI DAL PAESE
olio su, cm
firmato

€700 – €1000

312
Tito Pellicciotti (Barisciano 1872 - L'Aquila 1943)
CANE CHE AZZANNA UNA LEPRE
olio su legno, cm 23 x 28

€300 – €500

313
Tito Pellicciotti (Barisciano 1872 - L'Aquila 1943)
IL LAVORO NELLA STALLA
olio su legno, cm 27,5 x 64,5
Firmato in basso a sinistra: *T. Pellicciotti*

€800 – €1200

314
Tito Pellicciotti (Barisciano 1872 - L'Aquila 1943)
GALLINE E PULCINI NEL POLLAIO
olio su tela, cm 29,5 x 58
Firmato in basso a destra: *T. Pellicciotti*

€800 – €1200

315
Tito Pellicciotti (Barisciano 1872 - L'Aquila 1943)
CONTADINELLA CON GREGGE DI PECORE
olio su legno, cm 30,5 x 48

€800 – €1200

316
Tito Pellicciotti (Barisciano 1872 - L'Aquila 1943)
DUE CANI E UNA LEPRE
olio su cartone, cm 19 x 30,5
firmato in basso a destra: *T. Pellicciotti*

€500 – €800



Lotto 317



Lotto 319



Lotto 318



Lotto 320



Lotto 321



Lotto 322



Lotto 323

317
Lionello Balestrieri (Cetona 1872 - 1958)
PARIGI, FESTA NOTTURNA NEL PARCO CON LA GIOSTRA
olio su cartone, cm 23,7 x 32,5
Firmato in basso a destra: *L. Balestrieri/Paris*

€400 – €600

318
Attribuito ad Attilio Pratella (Lugo di Romagna 1856 - Napoli 1949)
BARCHE A NAPOLI
olio su tavola, cm 21 x 35
Firmato in basso a destra: *A. Pratella*

€2000 – €3000

319
Giovanni Panza (Capo Miseno 1894 - Napoli 1989)
UN POMERIGGIO SERENO
olio su tela, cm 60 x 80
Firmato in basso a sinistra: *G. Panza.*

€2400 – €2800

320
Attribuito a Carmine Ciardiello (Napoli 1871-1916)
TARANTELLA NEL GOLFO DI NAPOLI
olio su tela riportata su legno, cm 45,6 x 69
Reca firma in basso verso sinistra: *C GIARDIELLO*

€1600 – €1900

321
Giuseppe Carelli (Napoli 1858 - Portici 1921)
BARCA E PESCATORI A RIVA CON L'ISOLA DI CAPRI SULLO SFONDO
olio su tavola, cm 32,5 x 49,5
firmato in basso a destra: *Giuseppe Carelli/CAPRI*

€2500 – €3500

322
Consalvo Carelli (Napoli 1818 - 1910)
'VEDUTA DELLA CAVA DEI TIRRENI', 1899
olio su cartone, cm 40 x 26
Firmato in basso a sinistra: *Gonsalvo Carelli*
Sul retro antica scritta con titolo dell'opera, autore e data.

€800 – €1200

323
Blas Olleros Y Quintana (1851-1919)
FANCIULLI SU UNA BARCA IN SECCA SULLA SPIAGGIA NELLA COSTIERA NAPOLETANA, 1886
olio su tela, cm 69 x 41
Firmato e datato in basso a destra: *Blas Olleros/Napoli 86*

€3000 – €4000

324
Francesco Tito (1863-1934)
VECCHIO PESCATORE CON CHITARRA IN UN INTERNO; E ANZIANO SUONATORE DI CHITARRA
oli su legno, cm 50 x 40 ciascuno
firmati in basso a destra: *F Tito (2).*

€500 – €800

325
Francesco Tito (1863-1934)
LA BOTTE
olio su tela, cm 103 x 69
Firmato a sinistra verso il basso: *F Tito*

€500 – €800

326
Adolphe Monticelli (1824 - 1886)
CONCERTINO NELL'ANTICA VILLA
olio su tavola, cm 49 x 47,5
Firmato in basso a destra: *Monticelli*

€2400 – €2800

327
Adolphe Monticelli (1824 - 1886)
PASSEGGIATA NELLA VILLA
olio su tavola, cm 37 x 58,5
Firmato in basso a destra: *Monticelli*

€2200 – €2600



Lotto 328

328
Giuseppe Palizzi (Lanciano 1812 - Passy 1888)
L'AMORE DEL CAPRO
olio su tela, cm 19 x 24
Firmato in basso a sinistra: *G Palizzi*
€1800 – €2500

329
Giuseppe Palizzi (Lanciano 1812 - Passy 1888)
CAPRE IN CAMPAGNA
matita, china, acquerello bruno e biacca su cartoncino, cm 20 x 29
Siglato in basso a destra
€300 – €500

330
Eugenio Scorzelli (Buenos Aires 1890 - Napoli 1958)
LAVORO NEI CAMPI
olio su cartone telato, cm 40 x 50
Firmato in basso a sinistra: *Eug Scorzelli*
€400 – €600

331
Francesco Di Marino (Napoli 1892 - 1954)
FIGURE NEL PARCO
olio su legno, cm 19 x 29
Firmato in basso a destra: *di marino*
€200 – €250

332
Amerigo Tamburrini (Napoli 1901 - 1966)
"BUOI ALLA MANGIATOIA", 1941
olio su legno, senza cornice, cm 24 x 29,8
Firmato in basso a destra: *A TAMBURRINI*
Sul retro titolo e firma di mano dell'artista
€ – €

333
Scuola europea seconda metà del XIX secolo
L'OASI
olio su tela, cm 31 x 56
Tracce di firma in basso a sinistra
€300 – €400

334
Francisca Aparicio (y Mérida) de Barrios (1858 - 1943)
DONNA CON UN BIMBO SULLE SPALLE SOTTO UN PERGOLATO, 1881
olio su tela, cm 132 x 85,5
Firmato e datato in basso a destra: *Francisca A. De Barrios / 1881*
** Francisca Aparicio (y Mérida) è stata la moglie di Justo Rufino Barrios (1835-1885), generale dell'esercito prima e presidente della Repubblica del Guatemala a seguire.
€500 – €800

Lotto 330



Lotto 335

335
Giuseppe Palizzi (Lanciano 1812 - Passy 1888)
PASTORE IN CAMPAGNA CON GREGGE DI PECORE; CONTADINA IN SOSTA E CAPRE SULLA RIVA DI UN FIUME
oli su tavola, cm 19, 5 x 14 ciascuno
Il primo firmato in basso a sinistra: *G Palizzi*; il secondo firmato in basso verso sinistra: *G Palizzi*
€4000 – €6000

336
Francesco De Nicola (1883-1958)
RITRATTO DI RAGAZZA CON CAPELLI NERI
carboncino su carta, cm 70x40 ca.
Firmato in alto a destra: *F De Nicola*
€200 – €300



Lotto 335

337
Leopoldo Galeota (Napoli 1868 - Quinto Al Mare 1938)
L'ABITINO AZZURRO
olio su legno, cm 40 x 30
Firmato in basso a destra: *P Galeota*
€200 – €300

338
Leopoldo Galeota (Napoli 1868 - Quinto Al Mare 1938)
PAESAGGIO LACUSTRE CON BORGO IN LONTANANZA
olio su cartone, cm 28 x 36,5
Firmato in basso a destra: *Galeota*
€200 – €300



Lotto 339

339
Scuola di Posillipo
CAPRI, PESCATORI A RIVA CON MARE IN BURRASCA
olio su tela, cm 29 x 40,5

PROVENIENZA:
Collezione Cesareo, Napoli.

€600 – €900



Lotto 340

340
Gerolamo Gianni (Napoli 1837 - 1895)
VEDUTA DI SORRENTO CON LA CASA DEL TASSO
olio su tela, cm 44 x 75
firmato in basso a destra: G Gianni

€500 – €800

341
Scuola napoletana del XIX secolo
NAPOLI DAL CARMINE; NAPOLI, LA VILLA COMUNALE; NAPOLI DAL LUNGOMARE.
gouaches su cartoncini, misure rispettivamente cm 29 x 43,5; 25,3 x 37,2; 27,5 x 41,5 (3).

€900 – €1200

342
Scuola napoletana del XIX secolo
PESTUM, MANDRIA DI BUFALI ALL'ABBEVERATA NEI PRESSI DEGLI ANTICHI TEMPLI
olio su tela, cm 60 x 104

€500 – €800



Lotto 341

343
Scuola Nazarena
IL TRASPORTO DEL CRISTO AL SEPOLCRO
olio su carta di cm 21 x 26, applicata su cornice lignea cuspidata di stile gotico.
Sul retro, sulla cornice, antico cartellino manoscritto con scritto 9/
Overbeck

€300 – €500

344
Scuola russa del XIX secolo
ICONA RAFFIGURANTE SAN NICOLA
olio su legno, cm 61 x 44

€400 – €600



Lotto 345

345
Albert Küchler (1803 - 1886)
INTERNO DI OSTERIA NELLA CAMPAGNA ROMANA
olio su tela, cm 71, 5 x 62,5

€10000 – €15000

346
Bertel Thorvaldsen (1770 - 1844)
AMORINO SU DI UN CIGNO, 1872
matita su carta, diametro cm 13
Firmato e datato in basso a sinistra: Thorvaldsen 1872

€1500 – €2500



Lotto 347



Lotto 348



Lotto 350



Lotto 349

347
Vilhelm Jakob Rosenstand (1838 - 1915)
 L'ARRIVO DELLA POSTA
 olio su tela, cm 60,5 x 42
 Firmato in basso a destra: V. Rosenstand / Roma

€3000 – €5000

348
Wilhelm Marstrand (1810 - 1873)
 CARNEVALE ROMANO, LA "FESTA DEI MOCCOLETTI"
 olio su tela, cm 57,5 x 50

€1800 – €2500

349
Otto Bache (1839 - 1927)
 L'ABITINO BIANCO
 olio su tela cm 26,5 x 18
 Siglato in basso a destra: O B

€1000 – €1500

350
Johannes Riepenhausen (1788 - 1860)
 IL GIOVANE ABATE, 1834
 olio su tela, cm 50 x 62
 Firmato e datato in basso a destra: J. Riepenhausen 1834
 €6000 – €9000



Lotto 351

351
Ernst Meyer (1797 - 1861)
 UN DUBBIO, 1830
 olio su tela, cm 53,5 x 44
 Siglato e datato in basso a destra: *E.M./Olevano 1830*
€5000 – €8000



Lotto 352

352
Ernst Meyer (1797 - 1861)
 LA LETTURA DELLA LETTERA
 olio su tela, cm 53 x 45
 Firmato in basso a destra: *E. MEYER Olevano*
€5000 – €8000

353
Louis François Cassas (1756 - 1827)
 VEDUTA PANORAMICA DI ROMA DAL COLLE OPIPIO
 incisione acquarellata, cm 65 x 89,5
 Inscritto in basso al centro: *Mont Capitolin*
€500 – €800

354
Scuola romana seconda metà del XIX secolo
 ROMA, VITA PRESSO LE ROVINE DELL'ANTICO PORTICO D'OTTAVIA
 acquerello su cartoncino, cm 40 x 27
 Firmato in basso a sinistra
€200 – €300



Lotto 355



Lotto 357



Lotto 359



Lotto 361



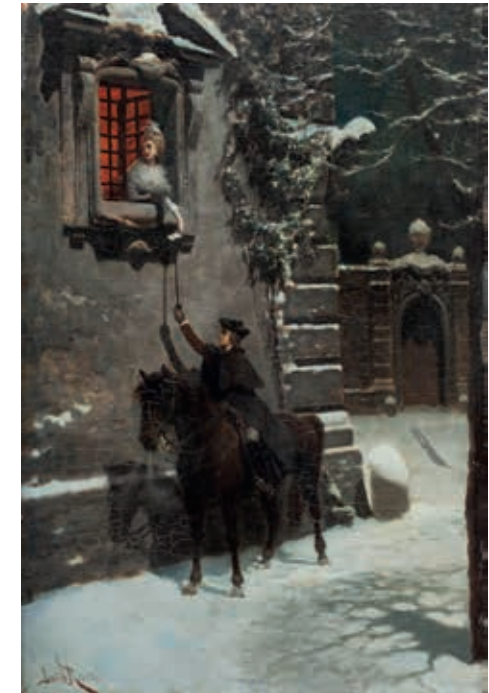
Lotto 356



Lotto 358



Lotto 360



Lotto 362

355

Peter Kornbeck (1837 - 1894)

DALMAZIA, MERCATO A SPALATO, 1873
olio su tela, cm 45 x 30

Firmato e datato in basso a sinistra: *P. Kornbeck 1873*

Sul retro, sulla cornice, antica scritta con riferimenti al pittore e al dipinto.

€2000 – €3000

356

G. Gioja (Scuola romana seconda metà del XIX secolo)

ROMA, SCENA DI VITA PRESSO L'ARCO DEI PANTANI
acquerello su cartoncino, cm 54,8 x 37,5

Firmato in basso a destra: *G. Gioja / Roma*

€800 – €1200

357

Morten Jepsen (1826 - 1903)

ROMA, FORO AUGUSTO; E FORO DI NERVA.
oli su tela, cm 21 x 16,5 ciascuno

Entrambe siglati: *MJ.*

Sul retro antiche etichette con scritto il titolo. (2).

€2000 – €3000

358

Niels Bredal (1841 - 1888)

POPOLANA ALLA FONTANA, 1876
acquerello su cartoncino, cm 34 x 24,5

Firmato e datato in basso a destra: *N. Bredal / Rom 1876*

€250 – €400

359

James Burrell Smith (1822 - 1897)

BARCA IN NAVIGAZIONE IN UN LAGO MONTANO, 1873
olio su tela, cm 88,5 x 126,5

Firmato e datato in basso a sinistra: *J.B. Smith. / 1873*

€700 – €1000

360

Charles Édouard Frere (1837 - 1894)

BIMBA CHE LAVA I PANNI IN RIVA AL MARE, 1878
olio su tavola, cm 24 x 34,5

Firmato e datato in basso a sinistra: *Charles Frere/1878*

€800 – €1200

361

Angelos Giallina (1857 - 1939)

ATENE, VEDUTA DEL PARTENONE
olio su tela, cm 53 x 80

Firmato in basso a sinistra: *Giallina*

€4000 – €6000

362

Lucius Rossi (1846 - 1913)

LA CONSEGNA DELLA LETTERA
olio su tavola, cm 46 x 31

Firmato in basso a sinistra: *LUCIUS ROSSI*

€1500 – €2500



Lotto 363

363

Giuseppe De Nittis (Barletta 1846 - Saint Germain en Laye 1884)

VESUVIO, STUDIO DI LAVA

olio su tavola, cm 13 x 18

Firmato in basso a destra: *De Nittis*

Sul retro: timbri 'ATELIER DE NITTIS' e 'Collection Sommaruga';
antiche scritte con numeri di riferimento.

PROVENIENZA:

Parigi, Collezione Angelo Sommaruga;
Bari, collezione privata.

€4000 – €6000



Lotto 364

364

Giuseppe De Nittis (Barletta 1846 - Saint Germain en Laye 1884)

PAESAGGIO ITALIANO, 1873 olio su tavola, cm 18,5 x 24,7

Firmato in basso a sinistra: *De Nittis*

Sul retro dichiarazione di autenticità di Enrico Piceni in data 1977.

PROVENIENZA:

Parigi, J. Dieterle.

BIBLIOGRAFIA:

M. Pittaluga, E. Piceni, *De Nittis*, Appendice, Milano, 1963, n. 20;
E. Piceni, *De Nittis. L'uomo e l'opera*, Busto Arsizio, 1979, tav. 64
[Impressione barlettana (effetto di sole)];

P.Dini, G.L.Marini, *De Nittis. La vita, i documenti, le opere dipinte*,
Torino, 1990, vol. I, p. 392, n. 450; vol II, n. 450 (con bibliografia
precedente).

€18000 – €22000



Lotto 365



Lotto 366

365

Giuseppe De Nittis (Barletta 1846 - Saint Germain en Laye 1884)

STUDIO DI LAVA, 1872

olio su tavola, cm 9 x 17,8

Firmato in basso a destra: *De Nittis*

PROVENIENZA:

Varese, collezione privata.

BIBLIOGRAFIA:

E. Piceni, *De Nittis. Catalogo generale dell'opera*, vol. II, Busto Arsizio, 1982, II, n. 85;

P.Dini, G.L.Marini, *De Nittis. La vita, i documenti, le opere dipinte*, Torino, 1990, vol. I, p. 388, n. 340; vol II, n. 340 (con bibliografia precedente).

€11000 – €15000

366

Giuseppe De Nittis (Barletta 1846 - Saint Germain en Laye 1884)

LAVA DEL VESUVIO, 1872

olio su tavola, cm 9 x 17,4

Firmato in basso a destra: *De Nittis*

PROVENIENZA:

Lonate Pozzolo, collezione privata.

BIBLIOGRAFIA:

E. Piceni, *De Nittis. Catalogo generale dell'opera*, vol. II, Busto Arsizio, 1982, II, n. 88;

P.Dini, G.L.Marini, *De Nittis. La vita, i documenti, le opere dipinte*, Torino, 1990, vol. I, p. 388, n. 338; vol II, n. 338 (con bibliografia precedente).

€11000 – €15000



Lotto 367

367
Basilio Cascella (Pescara 1860 – Roma 1950)
 LA GIOVANE SPIGOLATRICE
 tecnica mista su cartoncino, cm 50,5 x 40,5
 Firmato in basso a sinistra: B. Cascella

€1500 – €1800

368
Basilio Cascella (Pescara 1860 – Roma 1950)
 TIMIDEZZA
 tecnica mista su cartoncino, cm 48 x 39,5
 Firmato in basso a sinistra: B. Cascella

€1700 – €2400

369
Basilio Cascella (Pescara 1860 – Roma 1950)
 PROFILO DI DONNA CON FIORI DI PESCO
 china e acquerello su cartoncino, cm 55,5 x 40
 Firmato in basso a sinistra: B. Cascella

€1200 – €1400



Lotto 368

370
Attribuito a Teofilo Patini (Castel di Sangro 1840 – Napoli 1906)
 INTERNO RUSTICO
 olio su tavola, cm 21,5 x 13

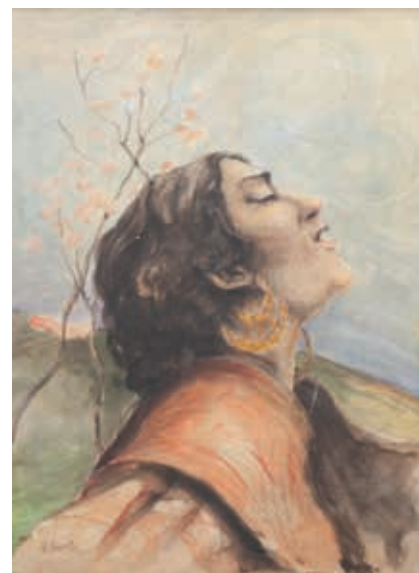
€400 – €600

371
Scuola europea fine del XIX inizi del XX secolo
 IL REGALO ALL'AMATA
 olio su tela, cm 33 x 24
 Firmato in basso a sinistra

€100 – €200

372
Scuola europea prima metà del XX secolo
 IL PONTICELLO NEL PARCO
 olio su tela, cm 58 x 57,5
 Siglato in basso a destra

€ – €



Lotto 369

373
Scuola europea prima metà del XX secolo
 IN CHIESA olio su tela, senza cornice, cm 117 x 78,5

€200 – €400



Lotto 374

374
Giuseppe Sciuti (Zafferana Etnea 1834 - Roma 1911)
 VESTALE CON ANFORA, 1880-1890
 olio su tela, cm 40 x 31
 Firmato in basso a sinistra: G Sciuti
 Sul retro, sul telaio, antica scritta con il titolo.

PROVENIENZA:

Roma, collezione privata.

ESPOSIZIONI:

1989, Palermo, Galleria d'Arte Moderna "Empedocle Restivo",
Giuseppe Sciuti.

BIBLIOGRAFIA:

P. Sciuti, *Giuseppe Sciuti pittore*, Palermo 1938, p. 156.

M. Calvesi, A. Corsi, *Giuseppe Sciuti*, catalogo della mostra
 alla Galleria d'Arte Moderna "Empedocle Restivo" di Palermo,
 1989, p. 78.

€2800 – €3500

375

Attribuito a Guglielmo Ciardi (Venezia 1842 - 1917)

CANALE DELLA GIUDECCA, 1868 CIRCA

olio su tela, cm 48 x 84

Firmato in basso a sinistra *G. CIARDI*

Sul retro, sul telaio, antica scritta con numero di riferimento (20)

. Si tratta di una diversa rappresentazione, di misure leggermente inferiori e con alcune varianti, della veduta protagonista del celebre dipinto conservato a Venezia, Galleria Internazionale d'Arte Moderna di Ca' Pesaro (numero di inventario 0701), eseguito da Guglielmo Ciardi nel 1869, dopo il ritorno a Venezia dal suo primo viaggio di studio del 1868. In quell'anno il giovane pittore fece tappa iniziale a Firenze, entrando in contatto con il gruppo del Caffè Michelangelo, passando poi per Roma, dove conobbe e frequentò Nino Costa, e proseguendo poi alla volta di Napoli, dove venne in contatto con i pittori paesaggisti delle Scuole di Resina e di Posillipo.

Il presente dipinto, inedito, proviene da una raccolta privata di Venezia, dove è rimasto gelosamente custodito fino ad oggi.

€60000 – €90000



INDICE / INDEX
DIPINTI ANTICHI

A		L	
ADRIAENSSEN, V.	46	LIBERI, P.	104
ALLEGRIINI, F.	106	LUINI, B. SEGUACE DI	69
AMOROSI, A. CERCHIA DI	54	M	
ANESI, P. ATTR. A	20	MAESTRO DELLA MADONNA	74, 136
B		DI LIVERPOOL	102
BARBIERI, G.F. DA	89	MANIFATTURA ROMANA,	
BENEFIAL, M.	107	SECOLO XIX	134
BLOM, J.	18	MARINI, A. M.	14
C		MASTURZO, M. ATTR.A	48
CALDEI, F. MANIERA DI	29	P	
CARRACCI, A., MANIERA DI	56	PATANAZZI, A., ATTR.A	6
CASTELLI, G.P.	1	PALTRONIERI, P.	38, 39, 42, 43
CERQUOZZI, M.	85	PITT. FIAMMINGO	81, 82
CIARDI, L.	67	PITT. FIORENTINO SEC. XVIII	34
CIGNANI, F.	37	PITT. FRANCESE SEC. XIX	44
CIGNAROLI, G.	35	PRECIADO DE LA VEGA, F.	31
COCCORANTE, L.	19	PULZONE, S. CERCHIA DI	61
CODAZZI, N.	109, 110	R	
CORTOIS, J. CERCHIA DI	40, 47	REDER, C. CERCHIA DI	51
CRESPI, G.M., CERCHIA DI	76	RENI, G. DA	90
D		RENI, G. MANIERA DI	58
DE LIAGNO, T.F.CERCHIA DI	24	ROBERT, F.	97
DE VITO, M.	93, 95	S	
DELLA GATTA, X.	94	SC. BOLOGNESE, SEC. XVII	33
DESUBLEO, M. DA	52	SC. BOLOGNESE, SEC. XVIII	70
D'HONDECOETER, M. SE-		SC. DELL'ITALIA CENTR.,	
GUACE DI	88	SEC. XVII	64, 65
F		SC. DELL'ITALIA MER.,	
FILIFEPI, A. DA	103	SEC. XVII	9
FRANCESCONI, G.	45	SC. EMILIANA, SEC. XVII	7, 11
G		SC. FIORENTINA, SEC. XVII	8, 30, 36
GRANO, A.	98	SC. FRANCESE, SEC. XIX	3
H		SC. FRANCESE, SEC. XVIII	16, 23, 55, 62
HANNEMAN, A.	71	SC. GENOVESE, SEC. XVII	12, 87
HELMBREKER, T. SEGUACE DI	41	SC. ITALIANA	5

SC. ITALIANA, SEC XIX	4, 21, 91, 96
SC. ITALIANA, SEC. XVII	17, 57, 72, 75, 77, 101, 79
SC. NAPOLETANA, SEC. XVII	50, 74, 136
SC. PIEMONTESE, SEC. XVIII	60
SC. ROMANA, SEC. XVII	10, 32, 66
SC. ROMANA, SEC. XVIII	59, 73, 100
SC. TOSCANA, SEC. XVI	138
SC. VENETA, 1720-1740	68
SC. VENETA, SEC. XVI	63, 13
SC. VENETA, SEC. XVII	53
SC. VENETA, SEC. XVIII	78
STERN, L.	28
T	
TENIERS, D., SEGUACE DI	25
REALFONSO, T.	26, 27, 86
TOULZA, J.	92
V	
VACCARO, A.	105, 108
VECELLIO, T. DA	2
VERBOOM, W.H.	15
VIOLA, G.B.	22
VUITTON, L.	135
W	
WOLFF, J.A.	99
WOUWERMANN, P.	49
Z	
ZAIS, G.	84
ZOCCHI, G. CERCHIA DI	80
ZUCCARELLI, F.	83

INDICE / INDEX
ARTE DEL XIX SECOLO

A	
ACHTEN, J., ATTR. A	118
AMATO, O.	210
AMENDOLA, G.B.	267
B	
BA	

CONDIZIONI DI VENDITA

MINERVA AUCTIONS S.r.l.,

società unipersonale (holding) con sede legale in Roma, Via Giosué Carducci n. 4 e sede operativa in Roma, Piazza SS. Apostoli 80, Iscrizione al Registro delle Imprese di Roma e Codice Fiscale n. 09479031008, R.E.A. RM-1165993, Capitale Sociale Euro 105.000 i.v.

1. Minerva Auctions S.r.l., società unipersonale (holding) con sede legale in Roma, Via Giosué Carducci n. 4 e sede operativa in Roma, Piazza SS. Apostoli 80, Iscrizione al Registro delle Imprese di Roma e Codice Fiscale n. 09479031008, R.E.A. RM-1165993, Capitale Sociale Euro 105.000 i.v., nello svolgimento della sua attività di vendita agisce quale mandataria in esclusiva in nome proprio e per conto di ciascun Venditore il cui nome viene trascritto negli appositi registri di Pubblica Sicurezza tenuti presso Minerva. La vendita deve considerarsi intervenuta tra il Venditore e l'Acquirente (qui di seguito definito l' "Aggiudicatario"); ne consegue che Minerva non assume in proprio alcuna responsabilità oltre a quella ad essa derivante dalla propria qualità di mandataria.

2. Gli oggetti offerti all'asta saranno aggiudicati al miglior offerente. Qualora durante lo svolgimento di un'asta sorga controversia sull'Aggiudicatario, il Banditore potrà, a sua assoluta discrezione, rimettere l'oggetto in vendita all'asta e procedere ad una nuova aggiudicazione.

3. Minerva Auctions si riserva la facoltà di ritirare dall'asta qualsiasi lotto a sua assoluta discrezione e senza alcun preavviso. Durante l'asta il Banditore, a sua discrezione, potrà variare l'ordine di vendita, abbinare e/o separare i lotti Minerva Auctions si riserva, inoltre, di non procedere all'aggiudicazione e/o di ritirare i lotti per i quali le offerte d'asta non raggiungano il prezzo minimo di riserva concordato con il Venditore.

4. Il rilancio minimo in aumento delle offerte è fissato nella misura del 10% del prezzo base d'asta, salvo diverse comunicazioni da parte del Banditore.

5. L'offerente, con la formulazione della propria offerta, si impegna a corrispondere a Minerva Auctions il prezzo di aggiudicazione del lotto oltre alla commissione per i diritti d'asta, imposte ed altri oneri applicabili alla vendita ed alla commissione.

6. La proprietà dei lotti aggiudicati passa all'Aggiudicatario solo previo pagamento integrale del prezzo di aggiudicazione e delle commissioni per i diritti d'asta, di cui al successivo punto 7. Vengono accettate le seguenti modalità di pagamento:

a) in contanti fino ad Euro 1.000;

b) mediante carta di credito (Visa e Mastercard) presso i nostri uffici. Per ogni pagamento con carta di credito verrà applicata una maggiorazione del 3%;

c) mediante assegni circolari e/o bancari non trasferibili intestati a Minerva Auctions S.r.l.

d) mediante bonifico bancario su c/c n.

400851407 intestato a Minerva Auctions S.r.l., in essere presso Unicredit Banca. – Filiale n. 70 di Roma, Via del Corso n. 307, contraddistinto dalle seguenti coordinate bancarie:

IBAN IT04W0200805181000400851407,

SWIFT: UNCRITM1B44.

Nel caso di pagamento con assegni o bonifici bancari, il pagamento

s'intende effettuato solo dopo che la banca di Minerva Auctions abbia confermato il buon esito dell'assegno e/o dell'accredito.

7. Le commissioni per i diritti d'asta dovute a Minerva Auctions dall'Aggiudicatario sono le seguenti:
- 25% del prezzo di aggiudicazione fino ad un importo di Euro 100.000,00.

- 18% del prezzo di aggiudicazione sugli importi eccedenti Euro 100.000,00

7 bis. (Δ) Lotto stock Minerva Auctions. il lotto è proprietà di Minerva Auctions ed è venduto fuori dal regime del margine.

L'importo complessivo a carico dell'aggiudicatario, per ciascun lotto, è composto da: Prezzo di aggiudicazione, più 21% di Iva sul prezzo di aggiudicazione, più premio al 20% sul prezzo di aggiudicazione, più 21% di Iva sul premio.

L'Iva sul prezzo di aggiudicazione è rimborsabile solo a fronte di provata esportazione Extra-UE avvenuta entro tre mesi dalla data della vendita la cui documentazione di prova, nelle forme previste dalla legge italiana, sia pervenuta a Minerva Auctions entro quattro mesi dalla suddetta data. L'iva sulle commissioni e sul prezzo di aggiudicazione non è applicabile a soggetti Iva non italiani residenti in paesi UE.

8. LOTTI CONTRASSEGNA TI DEL SIMBOLO α . Ai sensi del D. Lgs. n. 118/2006 vige in Italia il cosiddetto "Diritto di Seguito", ossia il diritto dell'autore vivente di opere di arti figurative e di manoscritti ovvero dei suoi eredi, ove l'autore sia deceduto da meno di 70 anni, a percepire un compenso calcolato in forma percentuale sul prezzo di vendita degli originali delle proprie opere in occasione delle vendite successive alla prima. Per i lotti contrassegnati da questo simbolo l'acquirente si impegna a pagare il "Diritto di Seguito", che spetterebbe al venditore pagare in base all'art. 152, I comma, Legge 22 aprile 1941, n. 633, nella misura determinata nella sezione "Diritto di Seguito". Tale diritto sarà calcolato sul prezzo di aggiudicazione uguale o superiore a Euro 3.000. Tale diritto non potrà comunque essere superiore a Euro 12.500 per ciascun lotto. L'importo del diritto da corrispondere è così determinato:

4% per la parte del prezzo di aggiudicazione fino a Euro 50.000,00

3% per la parte del prezzo di aggiudicazione compresa tra Euro 50.000,01 e Euro 200.000

1% per la parte del prezzo di aggiudicazione compresa tra Euro 200.000,01 e Euro 350.000

0,50% per la parte del prezzo di aggiudicazione compresa tra Euro 350.000,01 e Euro 500.000

0,25% sul prezzo di aggiudicazione oltre Euro 500.000.

Il diritto di seguito addebitato al compratore sarà versato da Minerva Auctions alla SIAE in base a quanto stabilito dalla legge.

9. Coloro che desiderano partecipare ad un'asta, dovranno preventivamente compilare e sottoscrivere una scheda di partecipazione, indicando tutti i loro dati personali. Per i nuovi clienti saranno richieste le referenze bancarie. Tali dati saranno trattati in

conformità alla vigente normativa sulla tutela della riservatezza dei dati personali (c.d. Privacy), come da informativa che verrà consegnata ai partecipanti. Minerva Auctions si riserva la facoltà di rifiutare le offerte provenienti da persone non registrate ed identificate o che non abbiano presentato adeguate referenze bancarie.

10. Minerva Auctions si riserva la facoltà di accettare mandati per l'acquisto di determinati lotti da parte di clienti ad essa noti, nel qual caso, il Banditore effettuerà rilanci sulla base delle istruzioni ricevute dal cliente in competizione con le offerte formulate in sala. In caso di offerte del medesimo importo, prevarrà l'offerta comunicata dal Banditore su quella dell'offerente in sala.

11. Minerva Auctions agisce in qualità di mandataria del Venditore e declina qualsiasi responsabilità in ordine alla descrizione degli oggetti contenuta nei cataloghi, nelle brochures ed in qualsiasi altro materiale illustrativo; tali descrizioni, così come ogni altra indicazione o illustrazione, dovranno considerarsi puramente indicative e non possono generare affidamenti di alcun tipo negli Aggiudicatari. Tutte le aste saranno precedute da un'esposizione al fine di permettere un esame approfondito circa l'autenticità, lo stato di conservazione, la provenienza, il tipo e la qualità degli oggetti. Dopo l'aggiudicazione né Minerva Auctions né i Venditori potranno essere ritenuti responsabili per i vizi relativi allo stato di conservazione, per l'errata attribuzione, l'autenticità, la provenienza, il peso o la mancanza di qualità degli oggetti. Né Minerva Auctions né il personale incaricato da Minerva Auctions potranno rilasciare una qualsiasi garanzia in tal senso, salvi i casi previsti dalla legge. Fermo quanto sopra e quanto previsto da norme inderogabili di legge qualsiasi richiesta risarcitoria vuoi nei confronti della Minerva Auctions che del Venditore non potrà eccedere l'importo di aggiudicazione del relativo lotto.

12. Le stime relative al prezzo base di ciascun lotto, espresse in euro, sono stampate sotto la descrizione dei lotti riportata nel catalogo e non includono i diritti d'asta dovuti dall'Aggiudicatario. Tali stime possono essere soggette a revisione in qualsiasi momento, per cui i lotti potranno essere offerti all'asta ad un prezzo base diverso da quello indicato nel catalogo. Anche le descrizioni dei lotti nel catalogo potranno essere soggette a revisione mediante comunicazioni al pubblico durante l'asta.

13. L'Aggiudicatario dovrà corrispondere a Minerva Auctions il prezzo di aggiudicazione più i diritti d'asta immediatamente dopo la conclusione dell'asta e, comunque, entro 7 giorni lavorativi, salvo diverso preventivo accordo scritto con Minerva Auctions.

14. Nel caso di ritardi nel pagamento del prezzo di aggiudicazione e dei diritti d'asta, Minerva Auctions potrà addebitare all'Aggiudicatario una penale nella misura del 12% annuo calcolato per i giorni di ritardo nel pagamento, salvo il diritto della stessa, decorsi sette giorni dalla data dell'asta, di considerare revocata l'aggiudicazione e di procedere alla vendita dei lotti a trattativa privata ovvero in una successiva asta in danno dell'Aggiudicatario, trattenendo, comunque, a titolo di penale, eventuali acconti ricevuti. Gli oggetti di cui sopra verranno custoditi da Minerva Auctions a rischio e spese dell'Aggiudicatario fino a quando non saranno venduti come previsto al precedente paragrafo oppure restituiti al Venditore su richiesta del medesimo, fermo restando che, fino alla data di restituzione o di vendita, l'Aggiudicatario, sarà tenuto a corrispondere a Minerva Auctions la penale sopra menzionata.

15. L'Aggiudicatario, dopo che avrà saldato il prezzo e le commissioni per diritti d'asta, dovrà ritirare i lotti acquistati a propria cura, rischio e spese entro 7 giorni dall'aggiudicazione. Decorso tale termine, Minerva Auctions è esonerata da ogni responsabilità nei confronti dell'Aggiudicatario in relazione alla custodia, all'eventuale deterioramento o deperimento degli oggetti ed avrà diritto a trasferire i lotti non ritirati a spese e rischio dell'Aggiudicatario presso i propri uffici ovvero magazzini pubblici o privati. Minerva Auctions potrà organizzare l'imballaggio ed il trasporto dei lotti a spese e rischio dell'Aggiudicatario su espressa richiesta di quest'ultimo e previo pagamento dei relativi costi.

16. Gli Aggiudicatari saranno tenuti, per gli oggetti sottoposti alla notifica da parte dello Stato, all'osservanza di tutte le disposizioni di cui al D. Lgs. 22 Gennaio 2004 n. 42 (c.d. "Codice dei Beni Culturali"). L'esportazione di oggetti da parte di Aggiudicatari residenti e non residenti in Italia sarà regolata dalla suddetta normativa nonché dalle leggi doganali, valutarie e tributarie in vigore. Minerva Auctions non assume alcuna responsabilità nei confronti degli Aggiudicatari in ordine ad eventuali restrizioni all'esportazione dei lotti aggiudicati né in ordine ad eventuali licenze od attestati che l'Aggiudicatario di un lotto debba ottenere in base alla legge italiana. L'Aggiudicatario, in caso di esercizio del diritto di prelazione da parte dello Stato, non potrà pretendere da Minerva Auctions e/o dal Venditore alcun rimborso di eventuali interessi sul prezzo delle commissioni d'asta già corrisposte.

17. In caso di contestazioni ritenute fondate da Minerva Auctions per oggetti contraffatti o falsificati o recanti vizi sostanziali, purché la relativa comunicazione scritta pervenga a Minerva Auctions entro 21 giorni dalla data di aggiudicazione, quest'ultima potrà, a sua discrezione, annullare la vendita o rivelare all'Aggiudicatario che lo richieda il nome del Venditore, dandone preventiva comunicazione a quest'ultimo.

18. Per quanto riguarda le aste di libri, non saranno accettate contestazioni relative a danni alla legatura, macchie, fori di tarlo, carte o tavole rifilate e ogni altro difetto che non leda la completezza del testo e/o dell'apparato illustrativo; mancanza di indici di tavole, fogli bianchi, inserzioni, supplementi e appendici successivi alla pubblicazione dell'opera. Non saranno, inoltre, accettate contestazioni relative a libri non descritti in catalogo. Per quanto riguarda le aste di dipinti, non saranno accettate contestazioni relative alle cornici, laddove esse siano presentate come facenti parte di un dipinto e pertanto prive di valore autonomo.

19. Nel caso in cui Minerva Auctions sia stata informata o venga a conoscenza di un'eventuale pretesa o diritto di terzi inerente alla proprietà, possesso o detenzione di uno o più lotti, essa potrà, a sua discrezione, trattenere in custodia tali lotti nelle more della composizione della controversia o per tutto il periodo ritenuto ragionevolmente necessario a tale composizione.

20. Le presenti Condizioni di Vendita si intendono integralmente e tacitamente accettate da quanti concorrono all'asta e sono a disposizione di qualsiasi interessato che ne faccia richiesta. Per qualsiasi controversia relativa alle presenti condizioni ed allo svolgimento dell'asta si applicherà la legge italiana e sarà competente in via esclusiva il Foro di Roma, salva la facoltà di Minerva Auctions di agire innanzi al foro del convenuto.

GLOSSARIO DEI TERMINI E DELLE ESPRESSIONI USATE NEL CATALOGO

I seguenti termini ed espressioni, nonché le spiegazioni di essi fornite, sono usati da Minerva nella catalogazione e nella descrizione in catalogo dei lotti offerti. La descrizione dei lotti fornita da Minerva non illustra lo stato di conservazione e l'entità di eventuali restauri. Gli acquirenti sono pregati di prendere atto che i termini e le espressioni usati nel glossario sono soggetti alle Condizioni di Vendita pubblicate nel presente catalogo. Si raccomanda agli acquirenti di visionare personalmente i lotti offerti in vendita. Schede conservative dei lotti sono disponibili a richiesta degli acquirenti.

"NOME (O NOMI), O DESIGNAZIONE DI UN ARTISTA", SENZA ALTRE PRECISAZIONI

Si tratta ad avviso di Minerva di un'opera dell'artista citato.

"ATTRIBUITO A"

Si tratta ad avviso di Minerva di un'opera probabilmente dell'artista citato, in tutto o in parte.

"E BOTTEGA" / "E STUDIO" (AGGIUNTI DOPO IL NOME DELL'ARTISTA CITATO)

Si tratta ad avviso di Minerva di un'opera eseguita nello studio o bottega dell'artista, e probabilmente sotto la sua supervisione; oppure si tratta di un'opera ascrivibile, con elementi di dubbio, ad un collaboratore del maestro citato.

"CERCHIA DI"

Si tratta ad avviso di Minerva di un'opera prodotta durante la vita dell'artista citato, e che comunque mostra l'influenza dell'artista citato sull'autore dell'opera stessa.

"SEGUACE DI"

Si tratta ad avviso di Minerva di un'opera eseguita nello stile dell'artista citato ma non necessariamente da un suo allievo, e quindi si tratta di un'opera databile anche ad epoche successive a quella dell'artista citato.

"SCUOLA O MANIERA DI"

Si tratta ad avviso di Minerva di un'opera eseguita nello stile dell'artista, di datazione più tarda. Più in generale, questa definizione si riferisce ad opere influenzate, anche molte generazioni dopo la morte dell'artista citato, dal suo stile e dai suoi esempi più noti.

"DA"

Si tratta ad avviso di Minerva di una copia tratta dall'opera nota di un artista, di datazione imprecisata.

"FIRMATO:" / "DATATO:" / "ISCRIZIONE"

Si tratta ad avviso di Minerva di un'opera che appare realmente firmata, datata o corredata da un'iscrizione autografa dell'artista.

"RECA FIRMA" / "RECA DATA" / "RECA ISCRIZIONE"

Si tratta ad avviso di Minerva di un'opera corredata da firma, data o iscrizione che appaiono di mano o di epoca diversa da quella dell'artista citato.

EXPLANATION OF CATALOGUING PRACTICE

Terms used in this catalogue have the meanings ascribed to them below. Please note that all statements in this catalogue as to authorship are made subject to the provisions of the Conditions of Sale and Limited warranty. Buyers are advised to inspect the property themselves. Written condition reports are usually available on request.

"NAME(S) OR RECOGNISED DESIGNATION OF AN ARTIST" WITHOUT ANY QUALIFICATION

In Minerva's opinion a work by the artist.

"ATTRIBUTED TO"

In Minerva's qualified opinion probably a work by the artist in whole or in part.

"STUDIO OF" / "WORKSHOP OF"

In Minerva's qualified opinion a work executed in the studio or workshop of the artist, possibly under his supervision.

"CIRCLE OF"

In Minerva's qualified opinion a work of the period of the artist and showing his influence.

"FOLLOWER OF"

In Minerva's qualified opinion a work executed in the artist's style but not necessarily by a pupil.

"MANNER OF"

In Minerva's qualified opinion a work executed in the artist's style but of a later date.

"AFTER"

In Minerva's qualified opinion a copy (of any date) of a work of the artist.

"SIGNED" / "DATED" / "INSCRIBED"

In Minerva's qualified opinion the work has been signed/ dated/inscribed by the artist.

"WITH SIGNATURE" / "WITH DATE" / "WITH INSCRIPTION"

In Minerva's qualified opinion the signature/ date/inscription appears to be by a hand other than that of the artist.

MODULO OFFERTE ASTA 101 DIPINTI E DISEGNI ANTICHI E ARTE DEL XIX SECOLO



27 MAGGIO 2014 Roma, Palazzo Odescalchi, piazza SS. Apostoli, 80 - FAX: +39 06 699 23 077

Informativa ai sensi Art. 13, D.Lgs n. 196/2003

I dati personali da Ella forniti alla Minerva Auctions S.r.l., società unipersonale (holding) con sede legale in Roma, Via Giosué Carducci n. 4 e sede operativa in Roma, Piazza SS. Apostoli 80, saranno oggetto di trattamento, anche con l'ausilio di strumenti informatici, (a) al fine di dare corso alla Sua richiesta di partecipare all'asta e (b) al fine di inviare materiale informativo e promozionale. Ai sensi dell'Art. 7 del D.Lgs. n. 196/2003 Ella potrà esercitare tutti i diritti ivi contemplati (accesso, rettifica, opposizione al trattamento), inviando le relative comunicazioni al Titolare del trattamento dati che è la Minerva Auctions S.r.l., società unipersonale con sede legale in Roma, Via Giosué Carducci n. 4 e sede operativa in Roma, Piazza SS. Apostoli, 80.

PRESO ATTO DI QUANTO SOPRA INDICATO NELL'INFORMATIVA, IL SOTTOSCRITTO ACCONSENTE:

al trattamento dei propri dati personali, per le finalità di cui ai precedenti punti (a) e (b)

ovvero al trattamento dei propri dati personali, ai soli fini di cui al punto (a) dell'informativa che precede.

Firma _____ Data _____ Ora _____

Il sottoscritto dichiara di avere preso visione delle Condizioni di Vendita stampate sul catalogo e di approvare specificamente ai sensi e per gli effetti di cui agli Artt. 1341 e 1342 del Codice Civile i seguenti articoli:

1. (ruolo della Minerva Auctions quale mandataria ed esenzione responsabilità), **2.** (eventuali controversie sull'aggiudicazione), **3.** (facoltà di ritiro dei Lotti), **6.** (modalità di pagamento), **9.** (facoltà di rifiuto delle offerte), **11.** (esonero e limiti di responsabilità della Minerva Auctions), **12.** (facoltà di revisione delle stime dei Lotti), **14.** (revoca della aggiudicazione in caso di mancato pagamento ed oneri a carico dell'aggiudicatario), **15.** (termine per il ritiro dei Lotti aggiudicati ed esonero da responsabilità per la conservazione degli stessi), **17.** (termini e condizioni per eventuali contestazioni sui Lotti aggiudicati), **18.** (esclusione responsabilità per taluni difetti dei Lotti), **19.** (poteri di Minerva Auctions in caso di eventuali pretese di terzi sui Lotti aggiudicati) e **20.** (scelta del Foro di Roma per eventuali controversie).

Firma _____
SI PREGA DI ALLEGARE COPIA DI UN DOCUMENTO DI IDENTITÀ

Inviare il modulo offerte entro 12 ore dall'inizio dell'asta. In caso di aggiudicazione, l'indirizzo indicato sul modulo sarà quello che verrà riportato sull'intestazione della fattura e non sarà modificabile.
Fax: +39 06 699 23 077

Numero Cliente _____

Email _____

Cognome _____ Nome _____

Indirizzo _____

Città _____ Cap _____

Tel. ufficio _____ Tel. abitazione _____

Tel. portatile _____ Fax _____

Tipo Documento _____ Numero _____

C.F./P.IVA _____

Numero di C.C. _____ Banca _____

LUOGO DI RITIRO:

- Palazzo Odescalchi, Piazza SS. Apostoli 80, Roma
 Corriere Nazionale
 Esportazione

COMPILARE IN STAMPATELLO IN MODO LEGGIBILE

Lotto numero _____ Descrizione e Offerta massima in € (progressivo) _____ (esclusi diritti d'asta)

ABSENTEE BIDS FORM SALE 101 OLD MASTER PAINTINGS AND 19TH CENTURY ART



27TH MAY 2014 Roma, Palazzo Odescalchi, piazza SS. Apostoli, 80 - FAX: +39 06 699 23 077

Personal Data Art. 13, D.Lgs n. 196/2003

The personal data you provided to Minerva Auctions S.r.l., a company with only one shareholder, with principal office in Rome, Via Giosué Carducci No. 4 and operating office in Piazza SS. Apostoli 80, will be processed, also through automated procedures, including by way of electronic devices, (a) to reply to your request and (b) to send you informative material. You will enjoy all the rights under Article 7 of Legislative Decree no. 196/2003 (rights to access, to ask for data updating, to object data processing) by writing to Minerva Auctions S.r.l., company with one shareholder with offices in Rome via Giosué Carducci 4 and operating offices in Piazza SS. Apostoli 80, as personal data processor.

IN COMPLIANCE WITH THE ABOVE TEXT, I HEREBY SPECIFICALLY ACCEPT, BY MY FURTHER SIGNATURE:

The process of my personal data, for the purposes of points (a) and (b) or

The process of my personal data, for the purposes of point (a) only.

Signature Date Time

In compliance with articles 1341 and 1342 Civil Code, I hereby specifically accept, by my further signature, the following articles of the Conditions of Sale printed in the auction catalogue:

1. (Minerva's role as agent and liability exemption), **2.** (possible disputes with regard to the adjudication of lottos), **3.** (Minerva's right to withdraw any lotto), **6.** (Payment), **9.** (Auctioneer's refusal of a bid), **11.** (exemption from liability), **12.** (revision of lots estimates), **14.** (Minerva's right to cancel the sale in default of payment, and charges to the highest bidder), **15.** (Collection of purchases within the set time limit and exemption from liability with regard to the storage of lots), **17.** (Terms and conditions with regard to disputes of sold lottos), **18.** (Exemption from liability with regard to defects of lots), **19.** (Minerva's powers to claim rights over possible claims by a third party with regard to sold lots) and **20.** (exclusive jurisdiction of the Rome courts).

Signature

PLEASE ENCLOSE COPY OF YOUR IDENTITY CARD

Please send at least 12 hours before the Sale. In case of successful results the address indicated below will be used for the invoice and will be unchangeable.

Fax: +39 06 699 23 077

Client No.

Email

Surname Name

Address

City Zip Code

Office Tel. Home Tel.

Mobile Fax

Document No.

VAT

Checking Account Bank

PLACE OF COLLECTION:

- Palazzo Odescalchi, Piazza SS. Apostoli 80, Roma
- Forwarding agent in Italy
- Export

PLEASE PRINT CLEARLY IN BLOCK LETTERS

Lot number	Description and Maximum bid price €
(in numerical order)	(excluding premium)

_____	_____
_____	_____
_____	_____
_____	_____
_____	_____
_____	_____
_____	_____
_____	_____
_____	_____
_____	_____
_____	_____
_____	_____
_____	_____
_____	_____

